

# 参 考 資 料

- 1 計画量一覧
  - (1)総括表
  - (2)内訳表
  - (3)伐採計画
  - (4)造林計画
  - (5)路網計画
- 2 事業箇所図(前期)
- 3 施業仕組み
  - (1)施業仕組みとは
  - (2)施業仕組みの区分
- 4 森林の区分図
  - (1) 水源涵養林並びに水資源保全ゾーンの重複区域
  - (2) 山地災害防止林の区域
  - (3) 生活環境保全林
  - (4) 保健・文化機能等維持林の区域
  - (5) 木材等生産林の区域
- 5 人工林の育林体系図
- 6 主な保全施業林分と特別施業林分の現況
  - (1) 保全施業林分
  - (2) 特別施業林分
- 7 管理及び計画の沿革

1 計画量一覧  
(1) 総括表

区 分					単位	次期整備管理計画			摘要	
						計	I 分期	II 分期		
森林整備	造林	更新	人工林	主伐	実面積	(ha)	574	238	336	
					(区域面積)		937	398	539	
			植栽等	実面積	(ha)	586	246	340		
				(区域面積)		974	417	557		
			天然林	主伐	実面積	(ha)	0	0	0	
					(区域面積)		0	0	0	
		植栽等	実面積	(ha)	0	0	0			
			(区域面積)		0	0	0			
		計	主伐	実面積	(ha)	574	238	336		
				(区域面積)		937	398	539		
			植栽等	実面積	(ha)	586	246	340		
			(区域面積)		974	417	557			
		保育 (間伐)	人工林	保育伐等	(ha)	1,995	1,212	783		
				その他		0	0	0		
			天然林	植栽木等、天然木	(ha)	12	12	0		
その他				0	0	0				
計		(ha)	2,007	1,224	783					
路	網(開設)		(km)	3.1	3.1	0.0				
木材利用		人工林		(千m3)	412.7	187.7	225.0			
		天然林		(千m3)	0.5	0.5	0.0			
		計		(千m3)	413.2	188.2	225.0			

(2) 内訳表

区	分	単位	総計		I 分期		II 分期		摘要				
			実面積	(区域面積)	実面積	(区域面積)	実面積	(区域面積)					
森 林 造 備	更	人工林	主伐	(ha)	574	937	238	398	336	539			
			植栽(単層林)	(ha)	438	438	181	181	257	257			
			植栽(複層林)	初回	(ha)	0	0	0	0	0	0		
				2回目以降	(ha)	148	536	65	236	83	300		
			刈出し	(ha)	0	0	0	0	0	0			
		かき起し	(ha)	0	0	0	0	0	0				
		計(主伐を除く)	(ha)	586	974	246	417	340	557				
		新	天然林	主伐	(ha)	0	0	0	0	0	0		
				植栽(複層林)	初回	(ha)	0	0	0	0	0	0	
					2回目以降	(ha)	0	0	0	0	0	0	
	刈出し			(ha)	0	0	0	0	0	0			
	かき起し			(ha)	0	0	0	0	0	0			
	計(主伐含む)	(ha)	0	0	0	0	0	0					
	間 伐	人工林	保育伐	未搬出	(ha)	71	71	71	71	0	0		
				搬出	(ha)	177	177	94	94	83	83		
				計	(ha)	248	248	165	165	83	83		
			立木販売単独	(ha)	1,747	1,747	1,047	1,047	700	700			
			その他	(ha)	0	0	0	0	0	0			
		計	(ha)	1,995	1,995	1,212	1,212	783	783				
		天然林	植栽木等	保育伐	未搬出	(ha)	0	0	0	0	0	0	
					搬出	(ha)	3	3	3	3	0	0	
					計	(ha)	3	3	3	3	0	0	
			立木販売単独	計	(ha)	9	9	9	9	0	0		
				計	(ha)	12	12	12	12	0	0		
				計	(ha)	12	12	12	12	0	0		
			天然木	広葉樹	未搬出	(ha)	0	0	0	0	0	0	
					改良	(ha)	0	0	0	0	0	0	
搬出					(ha)	0	0	0	0	0	0		
計				計	(ha)	0	0	0	0	0	0		
				計	(ha)	0	0	0	0	0	0		
	計			(ha)	0	0	0	0	0	0			
その他	(ha)	0	0	0	0	0	0	0					
計	(ha)	12	12	12	12	0	0						
立販再掲	(ha)	9	9	9	9	0	0						

区	分	単位	計	I 分期	II 分期	摘要		
森 林 整 備	路 設	林道	(km)	0.0	0.0	0.0		
		林業専用道	(km)	3.1	3.1	0.0		
		施業道	(km)	0.0	0.0	0.0		
		森林作業道	(km)	0.0	0.0	0.0		
		計	(km)	3.1	3.1	0.0		
	網 改 良	林 道	橋梁	(箇所)	2	2	0	
			局部保全	(箇所)	0	0	0	
			法面保全	(箇所)	1	1	0	
			安全対策	(箇所)	0	0	0	
			計	(箇所)	3	3	0	

区	分	単位	計			I 分期			II 分期			摘要		
			計	針葉樹	広葉樹	計	針葉樹	広葉樹	計	針葉樹	広葉樹			
木 材 利 用	人工林	主伐	(千m3)	248.8	230.0	18.8	94.3	86.5	7.8	154.5	143.5	11.0		
		間伐	(千m3)	163.9	159.9	4.0	93.4	89.4	4.0	70.5	70.5	0.0		
		その他	(千m3)	0.0	0.0	0.0	0.0	0.0	0.0	0.0	0.0	0.0		
		計	(千m3)	412.7	389.9	22.8	187.7	175.9	11.8	225.0	214.0	11.0		
	天然林	主伐	(千m3)	0.0	0.0	0.0	0.0	0.0	0.0	0.0	0.0	0.0		
		間伐	植栽木等	(千m3)	0.5	0.5	0.0	0.5	0.5	0.0	0.0	0.0	0.0	
			天然木	(千m3)	0.0	0.0	0.0	0.0	0.0	0.0	0.0	0.0	0.0	
		その他	(千m3)	0.0	0.0	0.0	0.0	0.0	0.0	0.0	0.0	0.0		
		計	(千m3)	0.5	0.5	0.0	0.5	0.5	0.0	0.0	0.0	0.0		
		計	(千m3)	413.2	390.4	22.8	188.2	176.4	11.8	225.0	214.0	11.0		

(3) 伐採計画

単位 面積:ha、材積:千m3

区	分	面積						材積											
		計		I 分期		II 分期		計			I 分期			II 分期					
		実面積	(区域面積)	実面積	(区域面積)	実面積	(区域面積)	計	針葉樹	広葉樹	計	針葉樹	広葉樹	計	針葉樹	広葉樹			
人工林	主伐	単層林施業		425	(425)	172	(172)	253	(253)	184.8	171.1	13.7	68.5	62.8	5.7	116.3	108.3	8.0	
		複層林施業		149	(512)	66	(226)	83	(286)	64.0	58.9	5.1	25.8	23.7	2.1	38.2	35.2	3.0	
		合計		574	(937)	238	(398)	336	(539)	248.8	230.0	18.8	94.3	86.5	7.8	154.5	143.5	11.0	
	間伐	道有林野事業	保育伐	未搬出	69	(69)	69	(69)	(0)	(0)	3.4	3.4	0.0	3.4	3.4	0.0	0.0	0.0	0.0
				搬出	83	(83)	43	(43)	40	(40)	6.0	6.0	0.0	3.0	3.0	0.0	3.0	3.0	0.0
				小計	152	(152)	112	(112)	40	(40)	9.4	9.4	0.0	6.4	6.4	0.0	3.0	3.0	0.0
			立木販売単独	1,747	(1,747)	1,047	(1,047)	700	(700)	147.2	143.2	4.0	82.7	78.7	4.0	64.5	64.5	0.0	
			道有林野事業計	1,899	(1,899)	1,159	(1,159)	740	(740)	156.6	152.6	4.0	89.1	85.1	4.0	67.5	67.5	0.0	
		治山事業	本数調整伐	未搬出	2	(2)	2	(2)	(0)	(0)	0.4	0.4	0.0	0.4	0.4	0.0	0.0	0.0	0.0
				搬出	94	(94)	51	(51)	43	(43)	6.9	6.9	0.0	3.9	3.9	0.0	3.0	3.0	0.0
			治山事業計	96	(96)	53	(53)	43	(43)	7.3	7.3	0.0	4.3	4.3	0.0	3.0	3.0	0.0	
		合計		1,995	(1,995)	1,212	(1,212)	783	(783)	163.9	159.9	4.0	93.4	89.4	4.0	70.5	70.5	0.0	
		その他		0	(0)	(0)	(0)	(0)	(0)	0.0	0.0	0.0	0.0	0.0	0.0	0.0	0.0	0.0	0.0
		合計		2,569	(2,932)	1,450	(1,610)	1,119	(1,322)	412.7	389.9	22.8	187.7	175.9	11.8	225.0	214.0	11.0	
	天然林	主伐	複層林施業		0	(0)	(0)	(0)	(0)	(0)	0.0	0.0	0.0	0.0	0.0	0.0	0.0	0.0	
			合計		0	(0)	(0)	(0)	(0)	(0)	0.0	0.0	0.0	0.0	0.0	0.0	0.0	0.0	
		間伐	植栽木等	道有林野事業	保育伐	未搬出	0	(0)	(0)	(0)	(0)	0.0	0.0	0.0	0.0	0.0	0.0	0.0	0.0
						搬出	3	(3)	3	(3)	(0)	0.1	0.1	0.0	0.1	0.1	0.0	0.0	0.0
					小計	3	(3)	3	(3)	0	0.1	0.1	0.0	0.1	0.1	0.0	0.0	0.0	
				立木販売単独	9	(9)	9	(9)	(0)	0.4	0.4	0.0	0.4	0.4	0.0	0.0	0.0		
				道有林野事業計	12	(12)	12	(12)	0	0.5	0.5	0.0	0.5	0.5	0.0	0.0	0.0		
			治山事業	本数調整伐	未搬出	0	(0)	(0)	(0)	(0)	0.0	0.0	0.0	0.0	0.0	0.0	0.0	0.0	
					搬出	0	(0)	(0)	(0)	(0)	0.0	0.0	0.0	0.0	0.0	0.0	0.0		
治山事業計				0	(0)	0	(0)	0	0.0	0.0	0.0	0.0	0.0	0.0	0.0				
合計			12	(12)	12	(12)	0	0.5	0.5	0.0	0.5	0.5	0.0	0.0	0.0				
天然木			広葉樹	林改良	未搬出	0	(0)	(0)	(0)	(0)	0.0	0.0	0.0	0.0	0.0	0.0	0.0		
		搬出			0	(0)	(0)	(0)	(0)	0.0	0.0	0.0	0.0	0.0	0.0				
		小計		0	(0)	0	(0)	0	0.0	0.0	0.0	0.0	0.0	0.0					
		立木販売単独	0	(0)	(0)	(0)	(0)	0.0	0.0	0.0	0.0	0.0	0.0						
		合計		0	(0)	0	(0)	0	0.0	0.0	0.0	0.0	0.0	0.0					
合計		12	(12)	12	(12)	0	0.5	0.5	0.0	0.5	0.5	0.0	0.0						
その他		0	(0)	(0)	(0)	(0)	(0)	0.0	0.0	0.0	0.0	0.0	0.0						
合計		12	(12)	12	(12)	0	0.5	0.5	0.0	0.5	0.5	0.0	0.0						
総計		2,581	(2,944)	1,462	(1,622)	1,119	(1,322)	413.2	390.4	22.8	188.2	176.4	11.8	225.0	214.0	11.0			

(4) 造林計画

ア 造林面積

単位 面積:ha

区	分	造林面積								
		計		I 分期		II 分期				
		実面積	(区域面積)	実面積	(区域面積)	実面積	(区域面積)			
道有林野事業	人工造林	植栽	単層林	438	(438)	181	(181)	257	(257)	
			複層林	初回	0	(0)				
				2回目以降	71	(227)	33	(106)	38	(121)
			小計	509	(665)	214	(287)	295	(378)	
	改良	刈出し等	刈出し	0	(0)					
			かき起し	0	(0)					
			小計	0	(0)	0	(0)	0	(0)	
			計	509	(665)	214	(287)	295	(378)	
	天然林	植栽	複層林	0	(0)					
			初回	0	(0)					
			2回目以降	0	(0)					
			小計	0	(0)	0	(0)	0	(0)	
	刈出し等	刈出し	0	(0)						
		かき起し	0	(0)						
小計		0	(0)	0	(0)	0	(0)			
計		0	(0)	0	(0)	0	(0)			
合計			509	(665)	214	(287)	295	(378)		
治山事業	人工造林	植栽	単層林	0	(0)					
			複層林	初回	0	(0)				
				2回目以降	77	(309)	32	(130)	45	(179)
			小計	77	(309)	32	(130)	45	(179)	
	刈出し等	刈出し	0	(0)						
		かき起し	0	(0)						
		小計	0	(0)	0	(0)	0	(0)		
		計	77	(309)	32	(130)	45	(179)		
	天然林	植栽	複層林	0	(0)					
			初回	0	(0)					
			2回目以降	0	(0)					
			小計	0	(0)	0	(0)	0	(0)	
	刈出し等	刈出し	0	(0)						
		かき起し	0	(0)						
小計		0	(0)	0	(0)	0	(0)			
計		0	(0)	0	(0)	0	(0)			
合計			77	(309)	32	(130)	45	(179)		
合計	人工造林	植栽	単層林	438	(438)	181	(181)	257	(257)	
			複層林	初回	0	(0)	0	(0)	0	(0)
				2回目以降	148	(536)	65	(236)	83	(300)
			小計	586	(974)	246	(417)	340	(557)	
	刈出し等	刈出し	0	(0)	0	(0)	0	(0)		
		かき起し	0	(0)	0	(0)	0	(0)		
		小計	0	(0)	0	(0)	0	(0)		
		計	586	(974)	246	(417)	340	(557)		
	天然林	植栽	複層林	0	(0)	0	(0)	0	(0)	
			初回	0	(0)	0	(0)	0	(0)	
			2回目以降	0	(0)	0	(0)	0	(0)	
			小計	0	(0)	0	(0)	0	(0)	
	刈出し等	刈出し	0	(0)	0	(0)	0	(0)		
		かき起し	0	(0)	0	(0)	0	(0)		
小計		0	(0)	0	(0)	0	(0)			
計		0	(0)	0	(0)	0	(0)			
総計			586	(974)	246	(417)	340	(557)		

イ 植栽樹種別造林計画(I 分期のみ)

単位 本数:千本

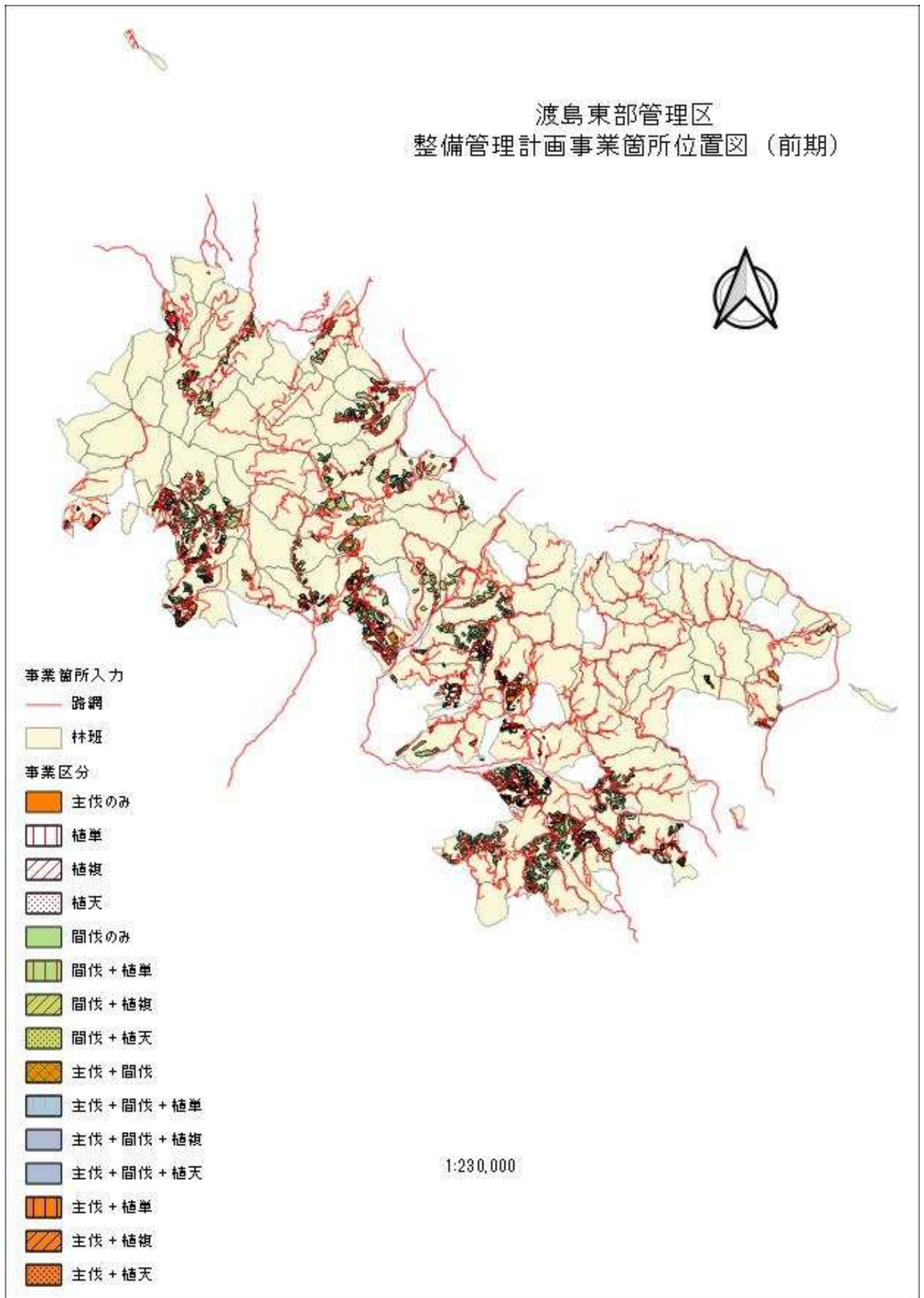
		全体					
		本数		単層林		複層林	
		本数	うちコンテナ苗	本数	うちコンテナ苗	本数	うちコンテナ苗
道有林野事業	ドマツ	476	27	402	3	74	24
	カラマツ	0	0				
	グイマツ雑種F1	0	0				
	その他	0	0				
	小計	476	27	402	3	74	24
治山事業	ドマツ	0	0				
	カラマツ	0	0				
	グイマツ雑種F1	0	0				
	その他	80	0			80	
	小計	80	0	0	0	80	0
合計	ドマツ	476	27	402	3	74	24
	カラマツ	0	0	0	0	0	0
	グイマツ雑種F1	0	0	0	0	0	0
	その他	80	0	0	0	80	0
	合計	556	27	402	3	154	24

(5) 路網計画

単位 開設延長:km、改良:箇所、面積:ha

区分	路線名称	全体	延長		関係林班	
			I 分期	II 分期		
開設	林道		0.0			
		小計	0.0	0.0	0.0	※※※※※※※
	林業専用道	ガ口一線	3.1	3.1		
			0.0			
			0.0			
			0.0			
			0.0			
			0.0			
		小計	3.1	3.1	0.0	※※※※※※※
	施業道 新設		0.0			
			0.0			
			0.0			
		小計	0.0	0.0	0.0	※※※※※※※
	廃道 新設		0.0			
			0.0			
		小計	0.0	0.0	0.0	※※※※※※※
	施業道計		0.0	0.0	0.0	※※※※※※※
森林作業道		0.0				
		0.0				
		0.0				
	小計	0.0	0.0	0.0	※※※※※※※	
開設計		3.1	3.1	0.0	※※※※※※※	
改良	林道 橋梁改良	女那川	1	1		
		板木	1	1		
			0			
			0			
		小計	2	2	0	※※※※※※※
	局部保全		0			
			0			
		小計	0	0	0	※※※※※※※
	法面保全	大船松倉	1	1		
			0			
		小計	1	1	0	※※※※※※※
	安全対策		0			
			0			
		小計	0	0	0	※※※※※※※
林道改良計		3	3	0	※※※※※※※	

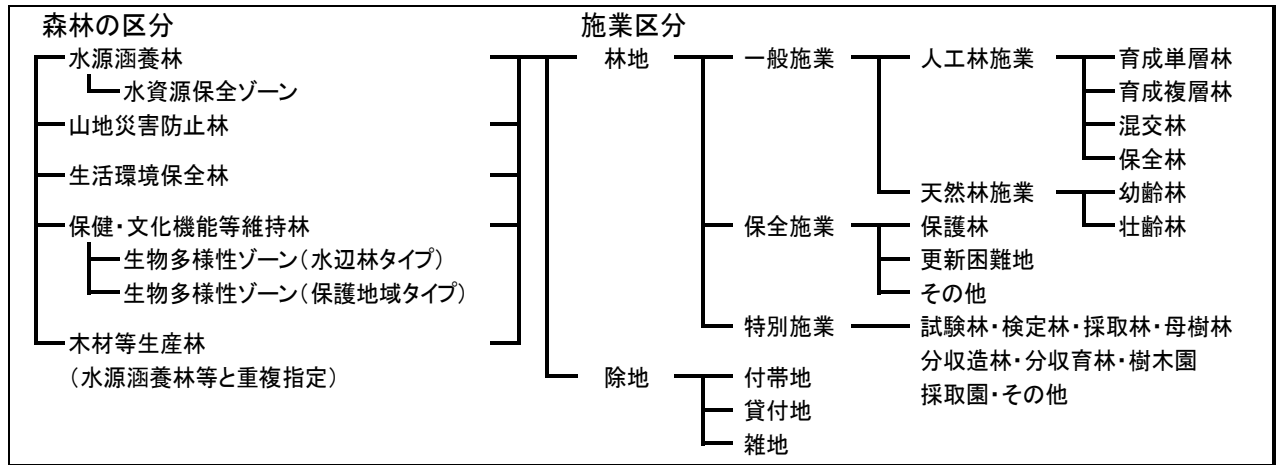
2 事業箇所図（前期）



### 3 施業仕組

#### (1) 施業仕組とは

施業仕組とは、森林の取扱い方法の単位のことです。施業仕組は「森林の区分」と「施業区分」から成り、道有林野の整備管理上、独自に施業方法を森林の区分別に分類したもので、適切で効率的な森林施業を行っていくための基礎となるものです。



#### (2) 施業仕組の区分

##### ア 森林の区分

それぞれの森林において、期待する機能に応じた森林の区分を行います。設定に当たっては、市町村と連携して地域の特徴に応じた森林の区分を行うこととし、全域を公益的機能を重視する森林に区分するとともに、人工林がまとまっている区域については、木材等生産林を水源涵養林などの公益的機能別施業森林と重複して設定します。

期待する機能に応じた森林の区分	森林の種類	基本的な取扱い	面積: ha 下段:(割合)	摘要	
水源涵養林	水源かん養保安林、干害防備保安林など法令による制限林等	伐採に伴う裸地面積の縮小及び分散を図る施業を推進	24,101ha (67%)	管理区全域をカバー	
	水資源保全ゾーン	水道取水施設の上流に位置する森林等	伐採に伴う裸地面積の縮小及び分散、植栽による機能の早期回復並びに濁水の発生を回避する施業を推進		15,847ha (44%)
山地災害防止林	土砂流出防備保安林、土砂崩壊防備保安林など法令による制限林や林地保全林等	地形等の条件に応じた施業を推進し、土砂の流出・崩壊の防備など災害に強い地域環境を形成	13,275ha (37%)		
生活環境保全林	防風保安林、防霧保安林など法令による制限林や環境緑地保護地区等	風や騒音等の防備や大気浄化のために有効な森林の構成を維持し、地域の快適な生活環境を保全	47ha (0%)		
保健・文化機能等維持林	自然公園特別保護地区など法令による制限林、保護林など道有林独自の自然環境を保全する森林等	保健・レクリエーション機能の向上、自然景観・歴史的風致の維持・形成、生物多様性の保全機能の向上等を図る多様な施業を実施	6,374ha (18%)		
	生物多様性ゾーン	水辺林タイプ 生物多様性保全が特に求められる河川兩岸の森林等	原則として自然の推移に委ねる。		0ha (0%)
		保護地域タイプ 生物多様性保全が特に求められる保護林等	原則として自然の推移に委ね、必要に応じて野生生物の生息・生育地の確保に配慮した施業を推進		1,517ha (4%)
木材等生産林	林木の生育に適した森林で路網の整備状況から効率的な施業が可能な森林等	施業の集約化や機械化による効率的な森林整備を推進し、木材等を安定的・効率的に生産	5,260ha (15%)		重複



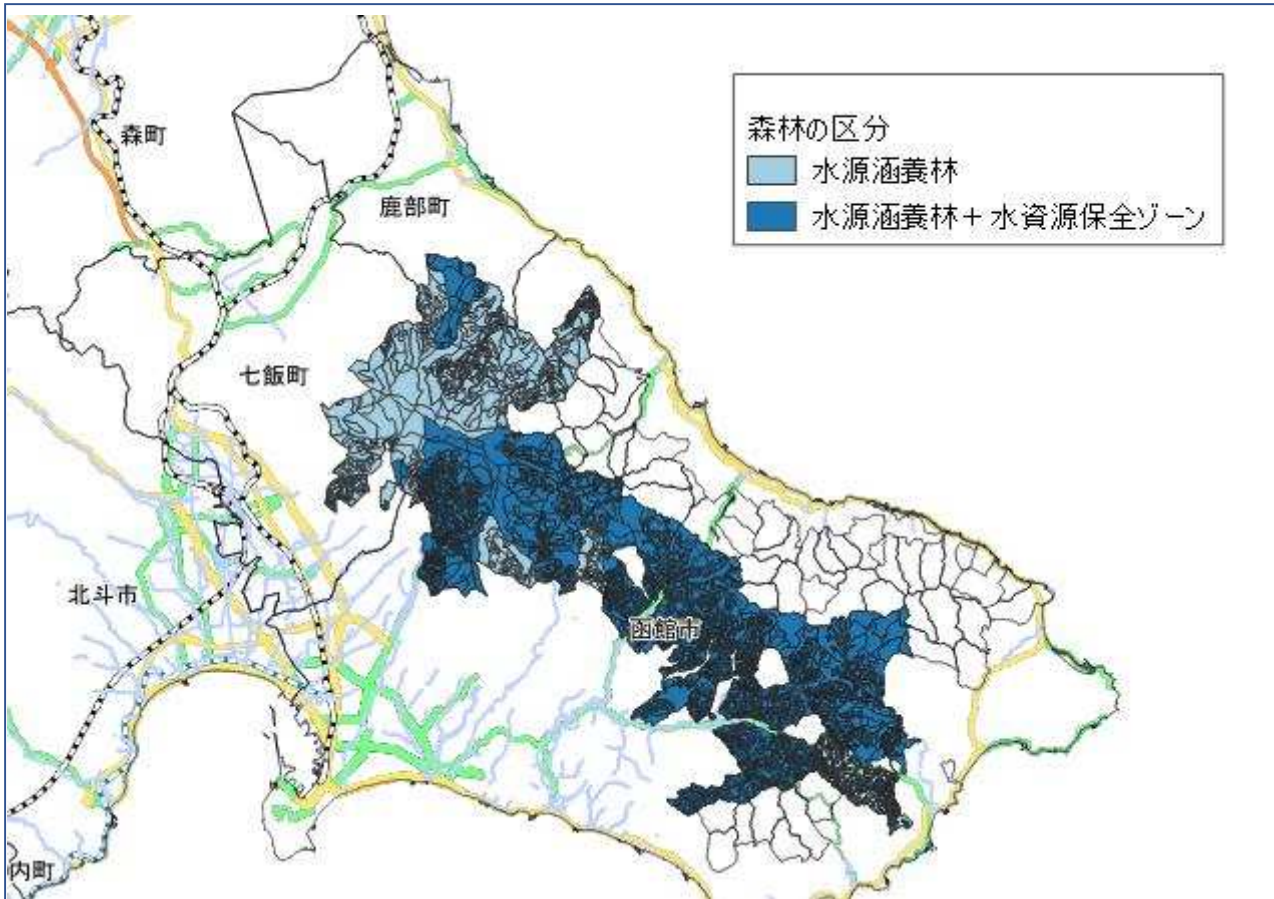
イ 施業区分

施業区分は、主に樹種、蓄積、密度等、その林分構成及び施業上の目的等に着目して分類したものです。

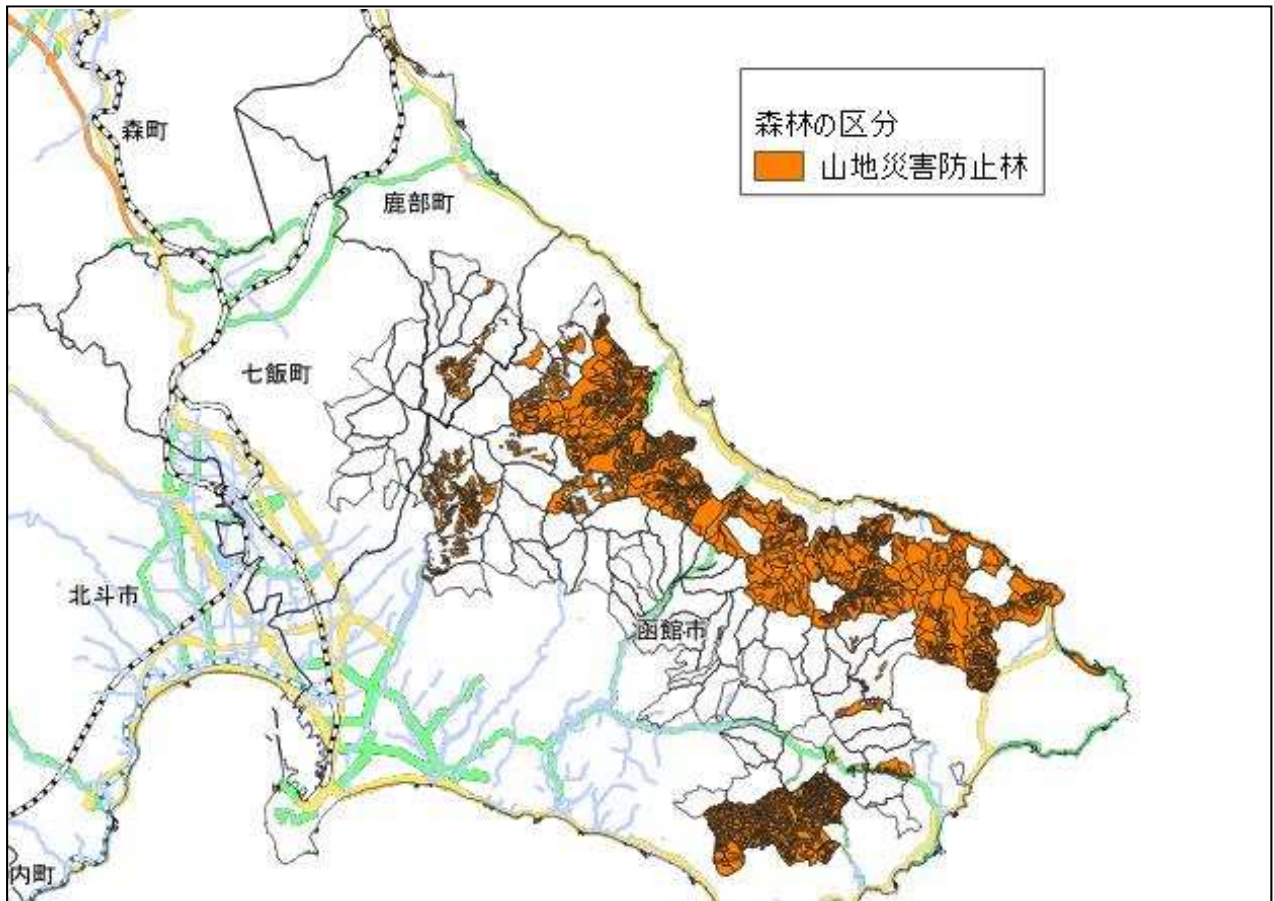
施業区分			内容(編入基準)			
林	一般施業	人工林施業	単層林施業	通常伐期	通常伐期により皆伐-再造林を行う人工林	
				長伐期	長伐期により皆伐-再造林を行う人工林	
			複層林施業	帯状伐採や択伐と植栽により2段以上の樹冠層を持つよう誘導する人工林		
			混交林施業	間伐により植栽木(主に針葉樹)と天然木(主に広葉樹)が適度に混交した状態に誘導する人工林		
		保全林	原則として施業を行わない人工林。			
		人工林上木	人工林内に現存する天然木(前生樹、植栽時又は植栽後に発生した天然更新木)			
		保護帯	人工林内の保護、森林生態系の多様性の維持等を目的とし、隣接する人工林と一体として施業することが適当な天然林			
		無立木地	伐採跡地等			
		天然林施業	幼齡林	通常	一定の間隔を置きながら施業を実施する幼齡林(幼齡林とは、山火再生林、萌芽林、かき起し施行地等、発生年度がほぼ同一時期で、保育(間伐)が施業の主体となるものをいう)	
				長期	通常よりも長い間隔の設定により、施業を実施する幼齡林	
	その他			当面保存	一定の間隔での施業を避け、当面、資源の回復を図る幼齡林	
				将来有望	資源の内容から今後施業の対象となり得る幼齡林	
			検討中	資源の推移を見ながら今後の施業を判断する必要がある幼齡林		
			保全	原則として施業を行わない幼齡林		
	壯齡林		通常	一定の間隔を置きながら施業を実施する壯齡林(壯齡林とは幼齡林以外)		
			長期	通常年よりも長い間隔の設定により、施業を実施する壯齡林		
			その他	当面保存	一定の間隔での施業を避け、当面、資源の回復を図る壯齡林	
				将来有望	資源の内容から今後施業の対象となり得る壯齡林	
				検討中	資源の推移を見ながら今後の施業を判断する必要がある壯齡林	
	保全			原則として施業を行わない壯齡林		
	地		保全施業	保護林	道有林野保護林設定要領(昭和50年10月27日林二第219号)に基づく保護林	
		更新困難地		自然条件が厳しく、伐採後の更新及び森林の回復がきわめて困難な森林		
		その他(上記以外の保全施業)		上記以外の保全施業を行う必要がある森林		
		特別施業	試験林	施業試験を行っている森林		
			検定林	育種種苗の成長、形質、耐寒性等の検定を行っている森林		
			採種林	母樹林以外の森林で、種子の採取を目的とした森林(林木育種事業により設定された遺伝子保存林を含む)		
			母樹林	有用広葉樹種子採取源整備事業により有用広葉樹の種子採取を目的として指定された森林		
分収造林			分収造林契約に係る森林			
分収育林			分収育林契約に係る森林			
樹木園			地域住民に対する森林・林業の啓発等のため、道有林創設50周年記念事業又は開道100年記念事業により設けた園地			
採種園	育種種子の採取を目的として設けた園地					
その他	露天掘り復旧跡地など					
除地	付帯地	道路敷地(施業道以下は除く)				
	貸付地	鉱業敷地、電線敷地等の貸付地				
	雑地	沢敷地(5m幅以上)、開放見込地				

#### 4 森林の区分図

##### (1) 水源涵養林並びに水資源保全ゾーンの重複区域



##### (2) 山地災害防止林の区域

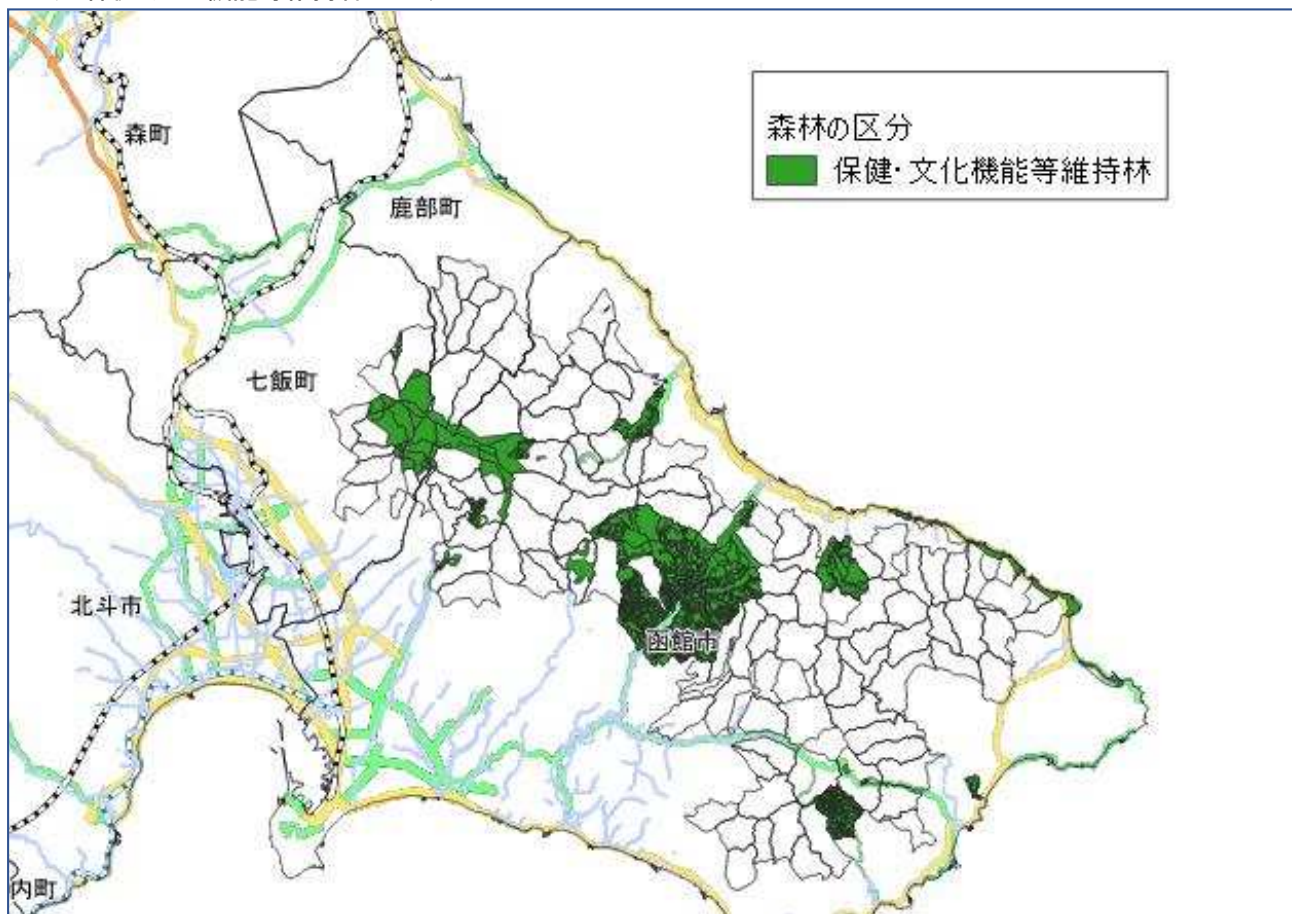




(3) 生活環境保全林



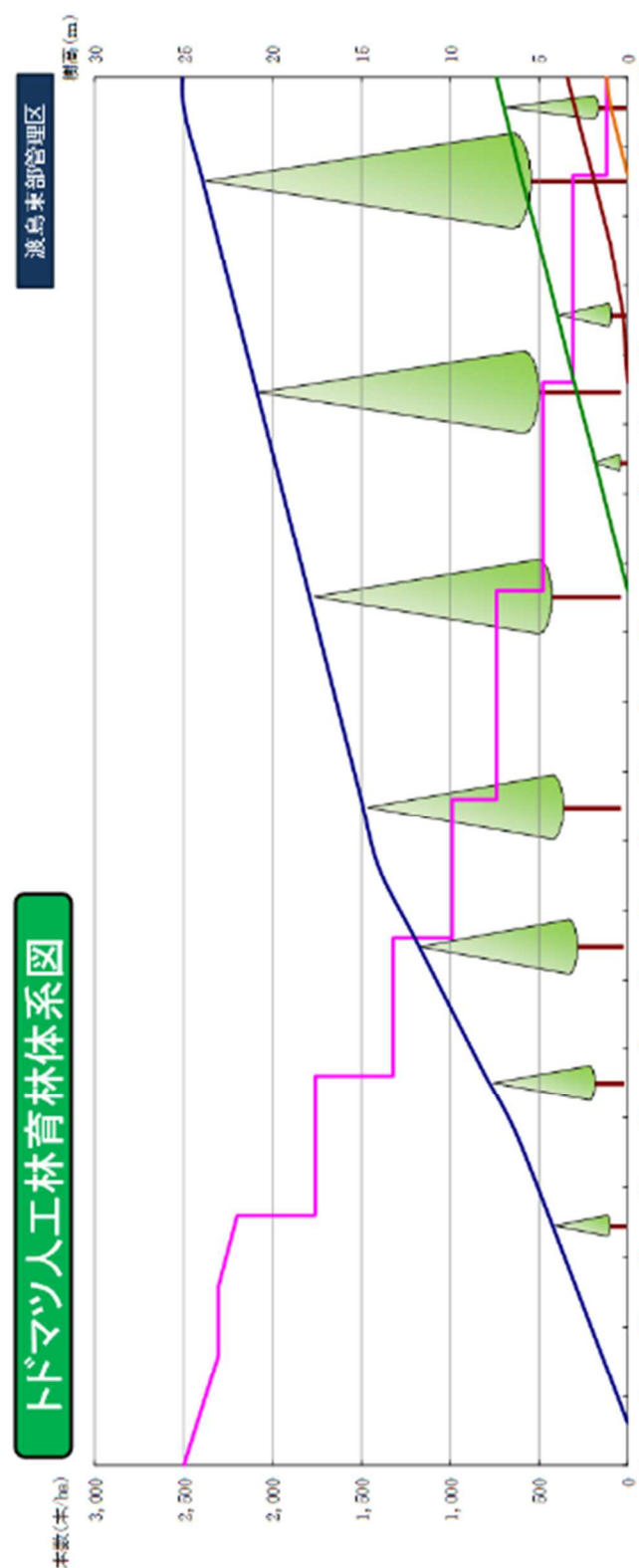
4) 保健・文化機能等維持林の区域



(5) 木材等生産林の区域



5 人工林育林体系図

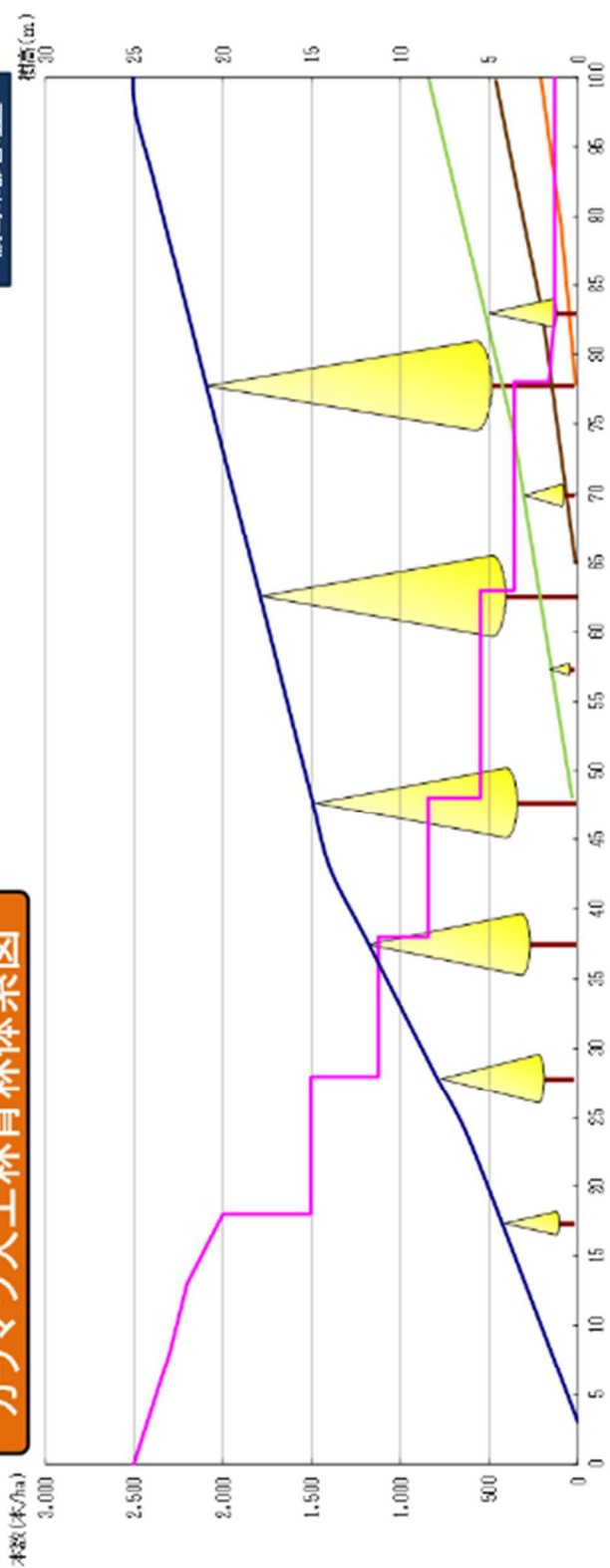


年齢	1 2 3 4 5 6 7 8 9 10 11 12 13 14 15 16 17 18 19 20 21																				
	林齢																				
本数	本/ha	2,500	2,300	2,300	2,200	1,760	1,760	1,320	990	990	980	740	740	480	480	480	310	310	310	258	109
蓄積	m³/ha					30	73	106	170	187	256	232	278	318	233	288	287	212	235	258	109
樹高	m					6	6	9	11	14	15	16	17	18	19	20	21	22	22	23	23
径級	cm					8	12	14	16	20	22	24	26	28	30	34	36	38	38	40	40
積付	本/ha	2,500																			
總込	本/ha																				
下刈	本/ha	○	○	○	○																
つる切除伐	本/ha		○	○	○	○															
枝打ち	本/ha																				
枝打ち高	m																				
作業種				保育伐																主伐	
本数比率	%			20		25	25	25	25	25	25	25	25	25	25	25	25	25	25	25	25
材積比率	%			440		440	440	330	330	250	250	250	250	260	260	170	170	170	170	190	190
伐採本数	本/ha			440		440	330	330	250	250	250	250	250	260	260	170	170	170	170	190	190
伐採材積	m³/ha			36		36	63	63	78	78	78	78	78	125	125	114	114	114	114	172	172



# カラマツ人工林育林体系図

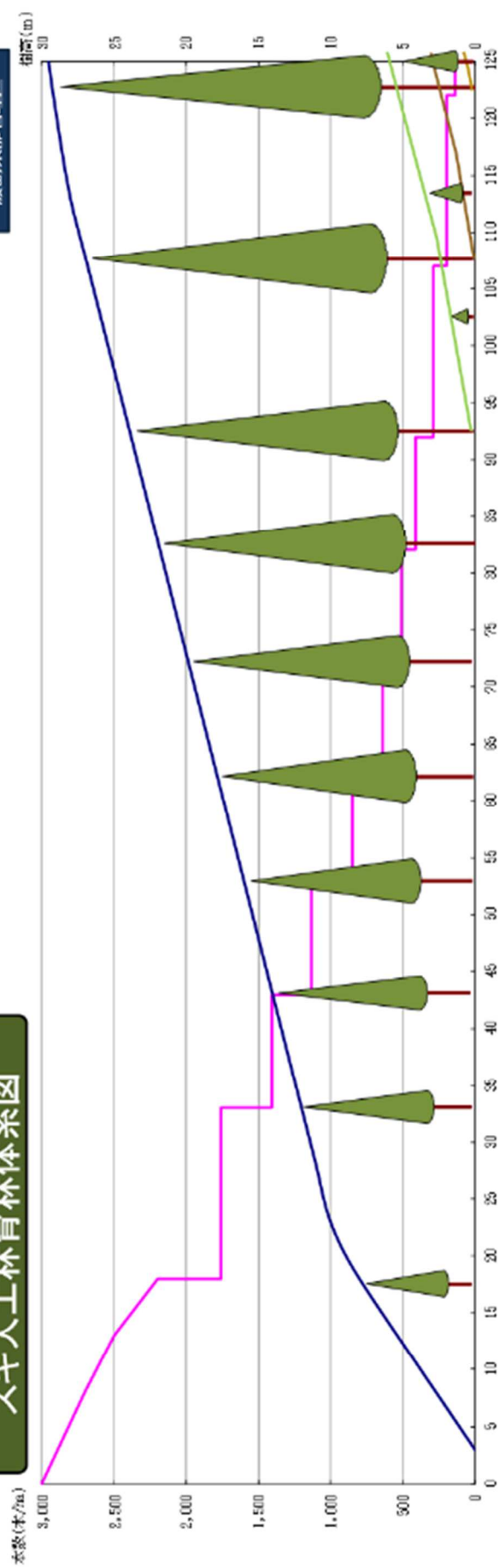
渡島東部管理区



年齢	1	2	3	4	5	6	7	8	9	10	11	12	13	14	15	16	17	18	19	20	21	
林齢	1-5	6-10	11-15	16-20	21-25	26-30	31-35	36-40	41-45	46-50	51-55	56-60	61-65	66-70	71-75	76-80	81-85	86-90	91-95	96-100	101-105	
本数	2,500	2,300	2,200	2,000	1,500	1,500	1,120	1,120	840	840	550	550	550	360	360	360	160					
高積					30	89	111	163	166	211	164	203	240	178	201	223	113					
樹高					6	9	13	14	15	16	16	17	18	19	20	21	22					
径級					8	12	14	16	20	22	24	26	28	30	32	34	36					
植付	2,500																					
植込											400		600		400							
下列	○	○									○	○	○	○	○	○						
つる切除伐		○	○																			
枝打ち																						
枝打ち高																						
作業種				保育伐		間伐		間伐		主伐			主伐								主伐	
本数採得率				25		25		25		35		35		35		55					55	
材積採得率						25		25		35		35		35		55					55	
伐採本数					500	280		380		280			190			200						200
伐採材積						55		55		80			96			139						139

# スギ人工林育林体系図

渡島東部管理区



年齢		1	2	3	4	5	6	7	8	9	10	11	12	13	14	15	16	17	18	19	20	21	22	23	24	25	26
経路 ・ 実況 ・ 現況	本数 本/ha	3,000	2,700	2,500	2,200	1,780	1,780	1,780	1,410	1,410	1,130	1,130	850	850	640	640	510	510	410	410	290	280	280	200	200	200	140
	直径 m					30	88	165	185	267	270	331	290	336	285	320	279	303	258	277	204	219	234	172	180	182	140
更新 ・ 経路 ・ 現況	直径 cm					10	11	12	13	14	15	17	18	20	22	23	24	25	25	26	27	27	27	27	28	28	29
	本数 本/ha	3,000				8	11	14	17	20	22	24	26	28	33	34	36	38	40	42	44	46	46	50	52	54	56
伐採 ・ 経路 ・ 現況	直径 cm																										
	本数 本/ha																										
伐採 ・ 経路 ・ 現況	直径 cm																										
	本数 本/ha																										
伐採 ・ 経路 ・ 現況	直径 cm																										
	本数 本/ha																										
伐採 ・ 経路 ・ 現況	直径 cm																										
	本数 本/ha																										
伐採 ・ 経路 ・ 現況	直径 cm																										
	本数 本/ha																										
伐採 ・ 経路 ・ 現況	直径 cm																										
	本数 本/ha																										
伐採 ・ 経路 ・ 現況	直径 cm																										
	本数 本/ha																										

- 6 主な保全施業林分及び特別施業林分の現況  
道有林の整備・管理上、多種多様な森林を目的別、施業方法別に次のとおり分類している。

(1) 保全施業林分

ア 保護林

希少性又は特異性を有している森林を恒久的に保存し、施業の参考とする。

名 称	目 的	林小班	面積 (ha)	蓄 積		設定年
				針葉樹	広葉樹	
ブナ保護林	ブナを主体とする広葉樹林の保護	0065-0009	9.47		4,082	S50

イ 保健利用林

地域住民などの森林レクリエーションの場として供する。

名称	所在市町村	目的	林小班	面積(ha)	設定年
	設 定	な し			

(2) 特別施業林分

ア 試験林

森林施業に資すべき試験を行っている森林。

自然公園特別地域等に設定した場合、それぞれの施業制限を遵守し試験を行う。

名 称	目 的	林小班	面積 (ha)	蓄 積		設定年
				針葉樹	広葉樹	
ブナ更新試験地	天然更新による成長経過を調べる	0048-0041	2.42		169	S56

イ 検定林

育種種苗の成長、形質、耐寒性等の検定を行っている森林。

林小班	樹 種	面積 (ha)	蓄 積		設定年	備 考
			針葉樹	広葉樹		
	設 定	な し				

ウ 採種林(遺伝子保存林)

種子の採取を目的とした森林で、林業種苗法による指定を受けていない森林(採種林)。

または、林木育種事業を計画的に進めるため、現存する林木の優良遺伝子群を確保、保存するために設定された森林(遺伝子保存林)。

名 称	林小班	面積 (ha)	蓄 積		設定年	備 考
			針葉樹	広葉樹		
	設 定	な し				



エ 母樹林

有用広葉樹種子採取源整備事業により有用広葉樹の種子採取を目的として指定された森林。  
自然公園特別保護地域等に設定した場合、それぞれの施業制限を遵守し採取を行う。

林小班	樹種	面積 (ha)	蓄積		設定年	備考
			針葉樹	広葉樹		
	設定	なし				

オ 採種園

育種種子の採取を目的として設けた園地。

名称	林小班	樹種	面積 (ha)	設定年	備考
	設定	なし			

カ 分収造林

分収造林契約に係わる森林。

保安林に指定された場合には、その施業要件を遵守しながら施業を行う。また、自然公園特別地域等に造成した場合、それぞれの施業制限を遵守し施業を行う。

林小班	樹種	面積(ha)		蓄積 上段:N 下段:L	植栽年月日 設定年月日	契約期間 (自) (至)	分収 割合	備考
		上段:植栽地	下段:その他					
0085-0077	トドマツ	30.0800		13,118	S50~S52	S50.04.01	道 2 造林者8	
0085-0078		13.4400			S50.04.01	H47.03.31		
0085-0079								
0085-0081	トドマツ	11.5200		4,679	S53	S53.04.01	道 2 造林者8	
		8.3200			S53.04.01	H50.03.31		
合計		41.6000						
		21.7600						

キ 分収育林

分収育林契約に係わる森林。

保安林に指定された場合には、その施業要件を遵守しながら施業を行う。

林小班	樹種	面積(ha)		蓄積 上段:N 下段:L	植栽年月日 設定年月日	契約期間 (自) (至)	分収 割合	備考
		上段:植栽地	下段:その他					
	設定	なし						

7 管理及び計画の沿革

(1) 管理の沿革

年 度	沿 革 の 概 要
明治39年	亀田・七飯・湯川・鹿部・臼尻・尾札部の6ヶ所、町村面積17,643町歩を国より譲与、湯の川・臼尻に監護員駐在所設置。
明治40年	湯川町に地方費森林事業所新設。
大正 7年	所長、所員配置、監護員を林業技手と改称。
大正 9年	林業技手を産業技手と改称。
大正11年	一部事業区域変更一時検討案。湯の川・亀田・七飯・戸井・楳法華・尻岸内・砂原・鹿部・臼尻・尾札部の10ヵ町村 26,000 町歩を国より譲与、大沼・尻岸内に駐在所増設。
大正12年	事務所を湯の川森林事務所、監護員駐在所を分区員駐在所とそれぞれ改称。
大正14年	産業技手を農林技手と改称。
昭和 8年	臼尻分区員駐在所を尾札部に移転。
昭和 9年	湯の川森林事業所を函館市柳町に移転。
昭和13年	戸井事業区一部修正案。
昭和16年	戸井事業区第二次検訂案。
昭和17年	函館営林署に統合、分室となる。
昭和18年	横津岳事業区第三次検訂案、戸井事業区修正案。 湯の川事業区第二次検訂案、戸井事業区修正案。 函館営林区署庁舎強制疎開のため、本署となり、国、道両林野管理経営を行なう。
昭和22年	国有林と分離、函館林務署に改称、函館・臼尻の両駐在所を増設。
昭和24年	横津岳事業区第四次検訂案。 湯の川事業区第三次検訂案。
昭和26年	戸井事業区第三次検訂案。
昭和29年	公模合併、湯の川・鹿部事業区施業案編成。
昭和32年	林力増強計画として三事業区に臨時編成を組む。
昭和34年	湯の川・戸井・鹿部事業区第一次編成。
昭和39年	一次経営計画、事業区名を廃し、函館経営区と改称。
昭和41年	第一次変更計画。
昭和44年	第二次経営計画、函館と湯の川・大沼と臼尻・尾札部・尻岸内駐在所を函館・鹿部・南茅部・尻岸内各事業所と改称。
昭和54年	5千分1基本図に切換え。 大船・尾札部作業所を廃止
昭和55年	亀尾・赤川作業所を廃止。
昭和60年	尻岸内事業所を恵山事業所に改称。
昭和61年	鹿部事業所を廃止し、函館・恵山・南茅部各事業所の担当区域再編成。
昭和63年	恵山事業所を廃止し函館・南茅部事業所の担当区域再編成。
平成 3年	函館・南茅部事業所を廃止。
平成 6年	函館道有林管理センターに改称。
平成14年	渡島東部森づくりセンターに改称。
平成22年	渡島総合振興局東部森林室に改称。
平成28年	渡島総合振興局東部森林室を函館市美原(渡島合同庁舎内)に移転。

(2) 計画策定の沿革

名 称	設定年度	区域	面積	実行期間		備 考
				期間	年数	
東渡島編成案	M43・44年	鹿部・湯の川事業	13,644.11	S45～T11年	11	公模合併 " (公模分割)
東渡島第一次検訂案	T11・12年	区	13,261.98	T13～S8年	10	
湯の川編成案	大正11年	" "	13,096.46	T12～S7年	10	
編成案	大正11年	" "	7,300.58	T12～S8年	11	
湯の川第一次検訂案	昭和6年	鹿部・湯の川事業	12,264.93	S9～S18年	10	(公有林) 模範林集合の際事業区名変更 (東渡島一横津岳)模範林
横津岳第二次検訂案	昭和6年	区	15,977.91	"	10	
第一次検訂案	昭和6年	" "	7,487.21	"	10	
修正案	昭和13年	戸井 "	7,549.87			
第二次検訂案	昭和16年	" "	7,546.79	S9～S26年	8	
湯の川第二次検訂案	昭和18年	" "	12,306.32	S19～S23年	5	
横津岳第四次検訂案	昭和18年	鹿部・湯の川事業	15,872.52	S19～S23年	5	施行の便宜上第一、第二 事業区に分けた。
修正案	昭和18年	区	7,549.79			
湯の川第三次検訂案	昭和24年	戸井 "	12,839.13	S24～S29年	6	
横津岳第四次検訂案	昭和24年	鹿部 "	15,294.71	"	6	
第三次検訂案	昭和26年	" "	7,407.54	S27～S29年	5	
湯の川編成案	昭和29年	湯の川事業区	15,912.48	S30～S31年	2	前案の第一事業区の湯の川事 業区とした。公模合併 前案の第二事業区を鹿部事業 区とした。公模合併 林力増強計画として 臨時編成を組む。 同上
鹿部編成案	昭和29年	鹿部 "	12,472.12	"	2	
臨時編成案	昭和32年	鹿部・湯の川 "	28,591.62	S32～S34年	3	
"	昭和32年	戸井 "	7,421.37	"	3	
第一次編成案	昭和34年	鹿部・湯の川・戸井 "	36,009.95	S35～S39年	5	
第一次経営計画	昭和39年	函館経営区	35,861.42	S39～S40年	2	鹿部・湯の川・戸井事業区を合併 し、函館経営区とした。 全道一斉編成
第一次変更計画	昭和41年	"	35,861.42	S42～S44年	3	
第二次経営計画	昭和44年	"	36,049.44	S45年	1	
昭和46年経営計画	昭和45年	"	36,013.29	S46～S47年	2	
第一次変更計画	昭和47年	"	36,013.29	S48～S50年	4	
臨時編成案	昭和50年	函館経営区	36,046.72	S51年	1	道有林基本計画と一 致させるため。 新梓ダム建設に伴う人工林柱とその 他の造成林による変更。 第一指定量の増 加による変更。 昭和54年度5千分の1基 本図に切換え。 第一・第二指定の箇所変更と収 穫量の増のため。
昭和52年経営計画	昭和51年	"	36,046.72	S52～S53年	2	
第一次変更計画	昭和54年	"	36,046.72	S54年	1	
第二次変更計画	昭和55年	"	36,046.72	S55～S56年	2	
昭和57年経営計画	昭和56年	"	36,016.00	S57～S60年	4	
第一次変更計画	昭和60年	"	36,016.00	S61年	1	
昭和62年経営計画	昭和61年	函館経営区	36,018.00	S62～H元年	3	第一・第二指定の箇所変更と収 穫量の増のため。
第一次変更計画	平成元年	"	36,018.00	H2～H3年	2	

名 称	設定年度	区域	面積	実行期間		備 考
				期間	年数	
平成4年経営計画	平成3年	函館経営区	36,020.00	H 4～H 8 年	5	
平成9年経営計画	平成8年	函館経営区	36,017.60	H 9 年	1	文言の追加による。 水産施設上流での天然林整備計画の見直しによる収量の減 人工林保育伐実施基準見直しのため。
第一次変更計画	平成10年	〃	36,017.60	H10 年	1	
第二次変更計画	平成11年	〃	36,017.60	H11～H12 年	2	
第三次変更計画	平成13年	〃	36,017.60	H13 年	1	
平成14年整備管理計画	平成13年	渡島東部管理区	36,017.60	H14～H17 年	4	平成16年台風18号による森林被害木整理等のため
第一次変更計画	平成16年	〃	36,017.28	H18 年	1	
平成19年整備管理計画	平成18年	渡島東部管理区	36,017.28	H19～H24 年	6	
平成25年整備管理計画	平成24年	渡島東部管理区	36,006.24	H25～H28 年	4	
平成29年整備管理計画	平成28年	渡島東部管理区	36,010.66	H29～R3 年	5	
令和4年整備管理計画	令和3年	渡島東部管理区	36,010.60	R4～R4 年 9 月	0.5	
令和4年第一次変更計画	令和4年	〃	〃	R4 年 10 月～R13 年	9.5	Ⅱ 分期の伐採計画の見直し