

## 渡島管内観光入込客数調査

渡島総合振興局 産業振興部 商工労働観光課

### 「観光入込客数調査」について

道における観光入込客数調査は、「観光入込客統計に関する共通基準」（平成21年12月、観光庁）を踏まえ、平成22年2月に制定した「北海道観光入込客数調査要領」（平成9年1月制定に準ずる）に基づき実施しています。

#### 【注記】

##### ① 各市町村の数字について

入込客数：各市町村内で、1人の観光客が1回の旅行で複数の観光地点を訪れても1人と算出します。

宿泊客：各市町村内で、1人の観光客が1回の旅行で一つの宿泊施設に2泊以上滞在しても1人と算出します。

宿泊客延数：各市町村内で、1人の観光客が1つの宿泊施設に複数泊すると泊数分が計算されます。

##### ② 管内総数の数字について

各市町村の数字の単純合計です。管内市町村間の重複は調整されていません。

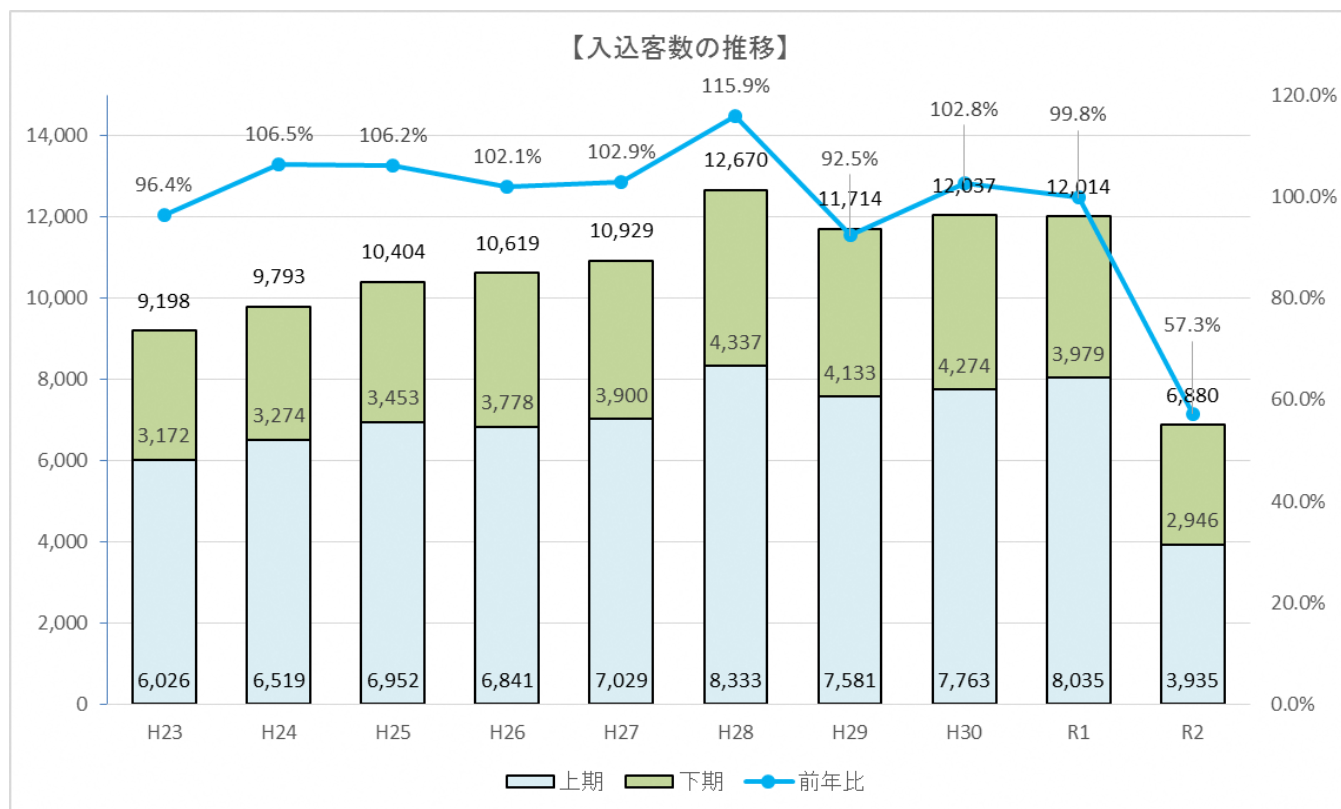
例) 1人の観光客が1度の旅行で2市町村を訪れ、それぞれで観光地点を訪れた場合、管内総数の入込客数では、2人と計算されます。

### 1. 概況

令和2年度の渡島管内観光入込客数の総数は、約688万人で、前年度から約513万3千人の減少、前年同期比57.3%となりました。

年間を通じて、新型コロナウイルス感染症の影響により入込客数が激減しました。

	(単位：千人)			
	令和元年度	令和2年度	前年差	前年比
入込客総数	12,013.7	6,880.4	▲ 5,133.3	57.3%



2. 「道内客・道外客」別、「日帰客・宿泊客」別の状況

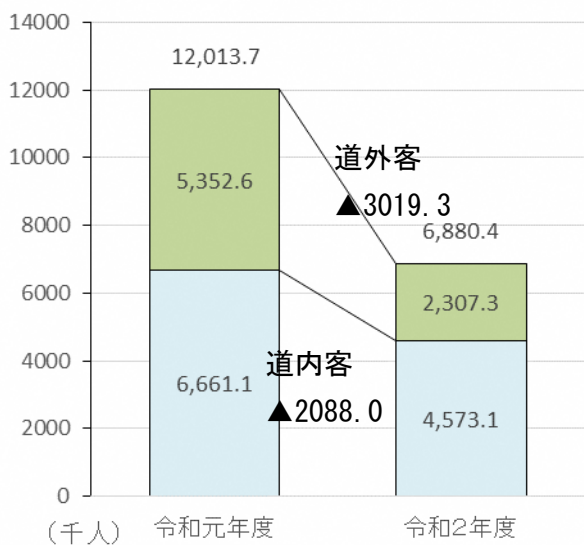
道内・道外客別では、道内客は約457万人（前年同期比68.7%）、道外客は約231万人（前年同期比43.1%）となりました。

日帰・宿泊客別では、日帰客は約507万人（前年同期比59.6%）、宿泊客は約181万人（前年同期比51.5%）となりました。

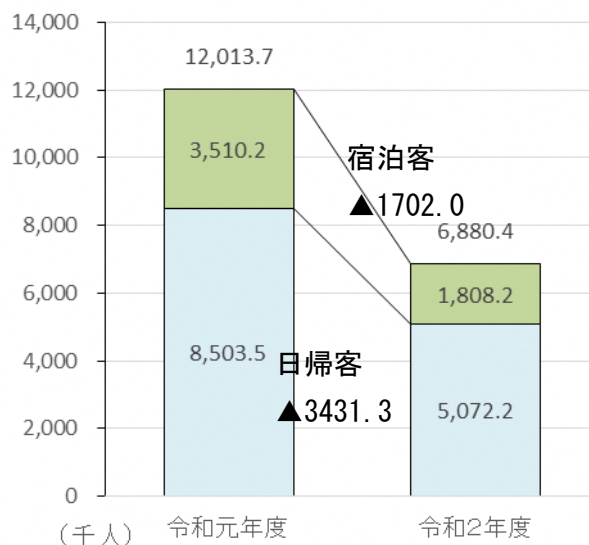
（単位：千人）

			令和元年度	令和2年度	前年差	前年比
道内：道外	実数	道内客	6,661.1	4,573.1	▲ 2,088.0	68.7%
		道外客	5,352.6	2,307.3	▲ 3,045.3	43.1%
		合計	12,013.7	6,880.4	▲ 5,133.3	57.3%
	構成比	道内客	55.4%	66.5%	+11.0%	-
		道外客	44.6%	33.5%	▲11.0%	-
		合計	100.0%	100.0%	-	-
日帰：宿泊	実数	日帰客	8,503.5	5,072.2	▲ 3,431.3	59.6%
		宿泊客	3,510.2	1,808.2	▲ 1,702.0	51.5%
		合計	12,013.7	6,880.4	▲ 5,133.3	57.3%
	構成比	日帰客	70.8%	73.7%	+2.9%	-
		宿泊客	29.2%	26.3%	▲2.9%	-
		合計	100.0%	100.0%	-	-
宿泊客延数			4,292.9	2,051.5	▲ 2,241.4	47.8%

【道内客・道外客の増減】



【日帰客・宿泊客の増減】



### 3. 月別・四半期別の入込客数推移

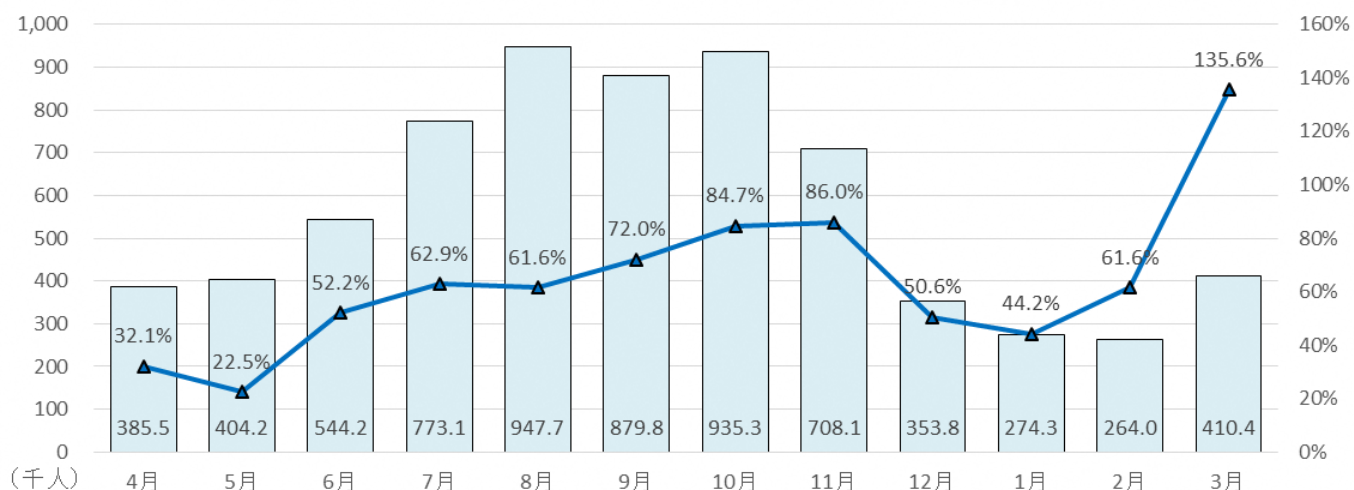
新型コロナウイルス感染症拡大により緊急事態宣言が発令されたため、4月及び5月の入込客数が激減した。7月からは「どうみん割」や「GoTo トラベルキャンペーン」が開始され、入込客数は回復したものの、11月以降は感染症の再拡大により再度減少しました。

第4四半期の3月は新型コロナウイルス感染症の影響が出始めた前年度の3月の反動増により、前年比が増加しました。

(単位：千人)

	月別	月別				四半期別			
		令和元年度	令和2年度	前年差	前年比	令和元年度	令和2年度	前年差	前年比
1Q	4月	1,200.3	385.5	▲ 814.8	32.1%	4,043.5	1,333.9	▲ 2,709.6	33.0%
	5月	1,799.8	404.2	▲ 1,395.6	22.5%				
	6月	1,043.4	544.2	▲ 499.2	52.2%				
2Q	7月	1,229.7	773.1	▲ 456.6	62.9%	3,991.0	2,600.6	▲ 1,390.4	65.2%
	8月	1,539.5	947.7	▲ 591.8	61.6%				
	9月	1,221.8	879.8	▲ 342.0	72.0%				
3Q	10月	1,104.1	935.3	▲ 168.8	84.7%	2,627.3	1,997.2	▲ 630.1	76.0%
	11月	823.8	708.1	▲ 115.7	86.0%				
	12月	699.4	353.8	▲ 345.6	50.6%				
4Q	1月	620.4	274.3	▲ 346.1	44.2%	1,351.9	948.7	▲ 403.2	70.2%
	2月	428.8	264.0	▲ 164.8	61.6%				
	3月	302.7	410.4	+107.7	135.6%				
合計		12,013.7	6,880.4	▲ 5,133.3	57.3%	12,013.7	6,880.4	▲ 5,133.3	57.3%

【月別入込客数と前年比】

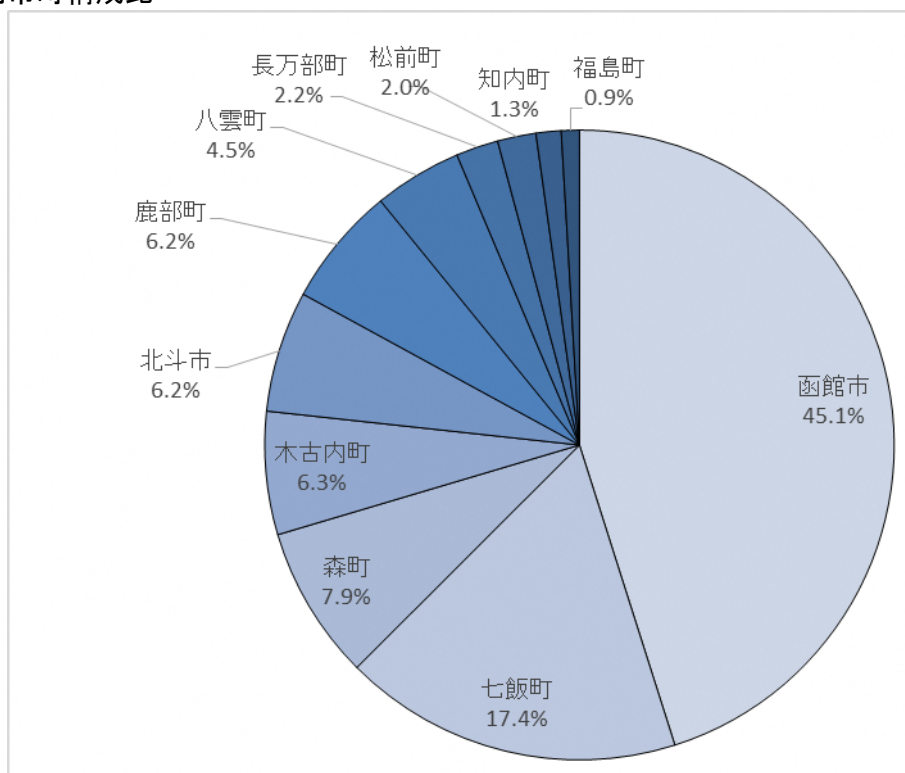


#### 4. 市町別入込状況

(単位：千人)

	令和元年度	令和2年度	前年差	前年比
函館市	5,368.9	3,102.8	▲ 2,266.1	57.8%
北斗市	741.3	428.5	▲ 312.8	57.8%
松前町	493.9	136.3	▲ 357.6	27.6%
福島町	89.0	63.6	▲ 25.4	71.5%
知内町	147.1	88.6	▲ 58.5	60.2%
木古内町	605.9	434.6	▲ 171.3	71.7%
七飯町	2,262.6	1,198.2	▲ 1,064.4	53.0%
鹿部町	483.2	424.3	▲ 58.9	87.8%
森町	846.7	543.0	▲ 303.7	64.1%
八雲町	533.1	311.1	▲ 222.0	58.4%
長万部町	442.0	149.4	▲ 292.6	33.8%
管内計	12,013.7	6,880.4	▲ 5,133.3	57.3%

#### 5. 管内市町構成比



【詳細版】 令和2年度上期 渡島総合振興局 市町別観光入込客数

市町	区分	4月	5月	6月	7月	8月	9月	上期計	前年上期	前年比	10月	11月	12月	1月	2月	3月	下期計	前年下期	前年比	上・下計	上・下前年	前年比	
函館市	入込総数	236.7	221.3	262.5	352.0	398.4	370.2	1,841.1	3,438.9	53.5%	416.6	359.0	161.5	87.6	78.3	158.7	1,261.7	1,930.0	65.4%	3,102.8	5,368.9	57.8%	
	(内 道外客)	85.4	71.3	92.2	189.5	222.7	216.2	877.3	2,149.3	40.8%	227.6	201.7	104.3	49.7	46.0	89.6	718.9	1,074.5	66.9%	1,596.2	3,223.8	49.5%	
	(内 道内客)	151.3	150.0	170.3	162.5	175.7	154.0	963.8	1,289.6	74.7%	189.0	157.3	57.2	37.9	32.3	69.1	542.8	855.5	63.4%	1,506.6	2,145.1	70.2%	
	(内 日帰客)	167.6	187.2	184.0	172.8	189.7	171.1	1,072.4	1,368.5	78.4%	194.6	124.9	19.7	20.1	24.3	47.3	430.9	901.8	47.8%	1,503.3	2,270.3	66.2%	
	(内 宿泊客)	69.1	34.1	78.5	179.2	208.7	199.1	768.7	2,070.4	37.1%	222.0	234.1	141.8	67.5	54.0	111.4	830.8	1,028.2	80.8%	1,599.5	3,098.6	51.6%	
	宿泊客延数	87.8	41.3	88.7	202.5	237.9	223.0	881.2	2,653.6	33.2%	239.8	252.8	158.8	80.3	62.1	129.2	923.0	1,170.6	78.8%	1,804.2	3,824.2	47.2%	
	前年入込総数	524.6	609.2	511.3	561.2	680.2	552.4	3,438.9	-	-	-	488.6	416.9	400.4	312.6	179.3	132.2	1,930.0	-	-	5,368.9	-	-
	対前年比	45.1%	36.3%	51.3%	62.7%	58.6%	67.0%	53.5%	-	-	-	85.3%	86.1%	40.3%	28.0%	43.7%	120.0%	65.4%	-	-	57.8%	-	-
北斗市	入込総数	23.2	29.7	40.0	47.4	56.0	56.2	252.5	525.2	48.1%	57.4	40.5	21.6	16.8	16.3	23.4	176.0	216.1	81.4%	428.5	741.3	57.8%	
	(内 道外客)	4.2	3.4	5.7	8.0	10.8	11.6	43.7	132.1	33.1%	12.9	10.0	4.3	3.2	3.0	4.9	38.3	65.4	58.6%	82.0	197.5	41.5%	
	(内 道内客)	19.0	26.3	34.3	39.4	45.2	44.6	208.8	393.1	53.1%	44.5	30.5	17.3	13.6	13.3	18.5	137.7	150.7	91.4%	346.5	543.8	63.7%	
	(内 日帰客)	18.9	27.4	35.0	39.2	45.7	43.3	209.5	476.1	44.0%	48.3	33.8	17.5	13.8	13.6	17.8	144.8	180.1	80.4%	354.3	656.2	54.0%	
	(内 宿泊客)	4.3	2.3	5.0	8.2	10.3	12.9	43.0	49.1	87.6%	9.1	6.7	4.1	3.0	2.7	5.6	31.2	36.0	86.7%	74.2	85.1	87.2%	
	宿泊客延数	5.0	2.7	5.3	8.6	10.7	13.3	45.6	50.6	90.1%	9.3	7.0	4.1	3.1	2.9	5.8	32.2	36.9	87.3%	77.8	87.5	88.9%	
	前年入込総数	84.3	146.5	58.2	85.4	83.1	67.7	525.2	-	-	-	66.3	41.8	32.4	30.0	25.9	19.7	216.1	-	-	741.3	-	-
	対前年比	27.5%	20.3%	68.7%	55.5%	67.4%	83.0%	48.1%	-	-	-	86.6%	96.9%	66.7%	56.0%	62.9%	118.8%	81.4%	-	-	57.8%	-	-
松前町	入込総数	2.8	2.6	7.8	24.9	33.4	21.3	92.8	455.3	20.4%	17.5	10.3	3.8	5.4	2.1	4.4	43.5	38.6	112.7%	136.3	493.9	27.6%	
	(内 道外客)	0.5	0.5	1.5	4.8	6.3	4.7	18.3	85.8	21.3%	3.4	2.2	1.2	1.5	0.8	1.4	10.5	9.2	114.1%	28.8	95.0	30.3%	
	(内 道内客)	2.3	2.1	6.3	20.1	27.1	16.6	74.5	369.5	20.2%	14.1	8.1	2.6	3.9	1.3	3.0	33.0	29.4	112.2%	107.5	398.9	26.9%	
	(内 日帰客)	2.3	1.0	7.4	23.3	27.5	19.6	81.1	422.6	19.2%	16.3	9.3	3.2	5.0	1.6	2.5	37.9	35.0	108.3%	119.0	457.6	26.0%	
	(内 宿泊客)	0.5	1.6	0.4	1.6	5.9	1.7	11.7	32.7	35.8%	1.2	1.0	0.6	0.4	0.5	1.9	5.6	3.6	155.6%	17.3	36.3	47.7%	
	宿泊客延数	0.6	1.9	0.6	1.9	7.4	2.0	14.4	40.0	36.0%	1.4	2.0	1.7	1.3	0.7	3.0	10.1	7.6	132.9%	24.5	47.6	51.5%	
	前年入込総数	141.6	178.9	22.0	28.2	48.6	36.0	455.3	-	-	-	15.5	8.9	3.2	6.6	2.3	2.1	38.6	-	-	493.9	-	-
	対前年比	2.0%	1.5%	35.5%	88.3%	68.7%	59.2%	20.4%	-	-	-	112.9%	115.7%	118.8%	81.8%	91.3%	209.5%	112.7%	-	-	27.6%	-	-
福島町	入込総数	3.1	3.1	7.4	7.5	12.9	8.6	42.6	67.3	63.3%	6.8	4.5	3.1	1.9	1.9	2.8	21.0	21.7	96.8%	63.6	89.0	71.5%	
	(内 道外客)	0.3	0.3	0.7	0.6	1.0	0.7	3.6	5.8	62.1%	0.6	0.4	0.3	0.2	0.2	0.3	2.0	1.9	105.3%	5.6	7.7	72.7%	
	(内 道内客)	2.8	2.8	6.7	6.9	11.9	7.9	39.0	61.5	63.4%	6.2	4.1	2.8	1.7	1.7	2.5	19.0	19.8	96.0%	58.0	81.3	71.3%	
	(内 日帰客)	3.0	3.0	7.2	7.3	12.5	8.3	41.3	65.2	63.3%	6.6	4.4	3.0	1.8	1.8	2.7	20.3	21.0	96.7%	61.6	86.2	71.5%	
	(内 宿泊客)	0.1	0.1	0.2	0.2	0.4	0.3	1.3	2.1	61.9%	0.2	0.1	0.1	0.1	0.1	0.1	0.7	0.7	100.0%	2.0	2.8	71.4%	
	宿泊客延数	0.1	0.1	0.2	0.2	0.4	0.3	1.3	2.1	61.9%	0.2	0.1	0.1	0.1	0.1	0.1	0.7	0.7	100.0%	2.0	2.8	71.4%	
	前年入込総数	9.3	13.9	6.7	8.9	19.3	9.2	67.3	-	-	-	6.5	4.7	3.1	2.5	2.3	2.6	21.7	-	-	89.0	-	-
	対前年比	33.3%	22.3%	110.4%	84.3%	66.8%	93.5%	63.3%	-	-	-	104.6%	95.7%	100.0%	76.0%	82.6%	107.7%	96.8%	-	-	71.5%	-	-
知内町	入込総数	4.0	3.2	8.0	11.7	15.4	10.5	52.8	107.4	49.2%	9.6	7.2	4.6	3.5	4.6	6.3	35.8	39.7	90.2%	88.6	147.1	60.2%	
	(内 道外客)	1.9	1.4	2.4	3.5	6.9	4.2	20.3	44.0	46.1%	0.5	0.4	0.2	0.2	0.5	0.6	2.4	2.7	88.9%	22.7	46.7	48.6%	
	(内 道内客)	2.1	1.8	5.6	8.2	8.5	6.3	32.5	63.4	51.3%	9.1	6.8	4.4	3.3	4.1	5.7	33.4	37.0	90.3%	65.9	100.4	65.6%	
	(内 日帰客)	3.5	2.9	7.2	10.5	14.4	9.4	47.9	97.1	49.3%	8.6	6.5	4.4	3.3	3.9	5.7	32.4	35.7	90.8%	80.3	132.8	60.5%	
	(内 宿泊客)	0.5	0.3	0.8	1.2	1.0	1.1	4.9	10.3	47.6%	1.0	0.7	0.2	0.2	0.7	0.6	3.4	4.0	85.0%	8.3	14.3	58.0%	
	宿泊客延数	0.5	0.3	0.8	1.2	1.0	1.1	4.9	10.3	47.6%	1.0	0.7	0.2	0.2	0.7	0.6	3.4	4.0	85.0%	8.3	14.3	58.0%	
	前年入込総数	18.0	28.0	11.5	13.6	22.1	14.2	107.4	-	-	-	12.3	8.5	3.5	3.2	7.9	4.3	39.7	-	-	147.1	-	-
	対前年比	22.2%	11.4%	69.6%	86.0%	69.7%	73.9%	49.2%	-	-	-	78.0%	84.7%	131.4%	109.4%	58.2%	146.5%	90.2%	-	-	60.2%	-	-
木古内町	入込総数	21.8	27.2	38.8	50.6	67.2	55.2	260.8	416.1	62.7%	46.0	32.0	20.9	19.3	21.5	34.1	173.8	189.8	91.6%	434.6	605.9	71.7%	
	(内 道外客)	3.7	4.3	6.4	8.7	11.6	9.2	43.9	81.2	54.1%	8.4	5.5	3.5	3.2	3.6	5.7	29.9	34.5	86.7%	73.8	115.7	63.8%	
	(内 道内客)	18.1	22.9	32.4	41.9	55.6	46.0	216.9	334.9	64.8%	37.6	26.5	17.4	16.1	17.9	28.4	143.9	155.3	92.7%	360.8	490.2	73.6%	
	(内 日帰客)	21.5	26.9	38.6	50.3	66.8	54.8	258.9	408.5	63.4%	45.4	31.5	20.5	19.1	21.3	34.0	171.8	187.5	91.6%	430.7	596.0	72.3%	
	(内 宿泊客)	0.3	0.3	0.2	0.3	0.4	0.4	1.9	7.6	25.0%	0.6	0.5	0.4	0.2	0.2	0.1	2.0	2.3	87.0%	3.9	9.9	39.4%	
	宿泊客延数	0.4	0.4	0.4	0.4	0.6	0.6	2.8	12.5	22.4%	1.1	0.8	0.6	0.3	0.3	0.2	3.3	3.8	86.8%	6.1	16.3	37.4%	
	前年入込総数	59.9	121.3	44.4	50.9	78.6	61.0	416.1	-	-	-	54.5	33.9	22.3	31.0	22.3	25.8	189.8	-	-	605.9	-	-
	対前年比	36.4%	22.4%	87.4%	99.4%	85.5%	90.5%	62.7%	-	-	-	84.4%	94.4%	93.7%	62.3%	96.4%	132.2%	91.6%	-	-	71.7%	-	-
七飯町	入込総数	27.8	41.1	70.2	122.8	161.5	164.2	587.6	1,425.0	41.2%	203.8	131.8	63.5	63.8	62.6	85.1	610.6	837.6	72.9%	1,198.2	2,262.6	53.0%	
	(内 道外客)	0.0	11.6	20.4	11.5	27.8	31.2	102.5	723.0	14.2%	74.7	33.9	9.9	1.3	1.0	4.4	125.2	437.0	28.6%	227.7	1,160.0	19.6%	
	(内 道内客)	27.8	29.5	49.8	111.3	133.7	133.0	485.1	702.0	69.1%	129.1	97.9	53.6	62.5	61.6	80.7	485.4	400.6	121.2%	970.5	1,102.6	88.0%	
	(内 日帰客)	27.6	40.9	69.7	120.0	156.4	157.5	572.1	1,350.6	42.4%	195.7	128.4	61.8	62.8	62.3	84.6	595.6	793.9	75.0%	1,167.7	2,144.5	54.5%	
	(内 宿泊客)	0.2	0.2	0.5	2.8	5.1	6.7	15.5	74.4	20.8%	8.1	3.4	1.7	1.0	0.3	0.5	15.0	43.7	34.3%	30.5	118.1	25.8%	
	宿泊客延数	0.2	0.2	0.5	2.8	5.1	6.7	15.5	74.4	20.8%	8.1	3.4	1.7	1.0	0.3	0.5	15.0	43.7	34.3%	3			



【詳細版】 令和2年度上期 渡島総合振興局 市町別観光入込客数

市町	区分	4月	5月	6月	7月	8月	9月	上期計	前年上期	前年比	10月	11月	12月	1月	2月	3月	下期計	前年下期	前年比	上・下計	上・下前年	前年比
鹿部町	入込総数	16.2	21.1	34.1	51.0	73.6	64.1	260.1	353.5	73.6%	57.6	41.0	16.3	11.0	14.7	23.6	164.2	129.7	126.6%	424.3	483.2	87.8%
	(内 道外客)	0.1	0.1	0.2	0.7	0.9	0.8	2.8	20.7	13.5%	1.1	1.0	0.3	0.1	0.1	0.1	2.7	8.7	31.0%	5.5	29.4	18.7%
	(内 道内客)	16.1	21.0	33.9	50.3	72.7	63.3	257.3	332.8	77.3%	56.5	40.0	16.0	10.9	14.6	23.5	161.5	121.0	133.5%	418.8	453.8	92.3%
	(内 日帰客)	16.1	21.0	33.7	49.8	72.1	62.2	254.9	331.1	77.0%	55.4	39.1	15.6	10.7	14.5	23.5	158.8	116.0	136.9%	413.7	447.1	92.5%
	(内 宿泊客)	0.1	0.1	0.4	1.2	1.5	1.9	5.2	22.4	23.2%	2.2	1.9	0.7	0.3	0.2	0.1	5.4	13.7	39.4%	10.6	36.1	29.4%
	宿泊客延数	0.1	0.1	0.5	1.5	2.0	2.6	6.8	26.6	25.6%	2.3	1.9	0.7	0.3	0.2	0.1	5.5	15.9	34.6%	12.3	42.5	28.9%
	前年入込総数	40.5	68.2	43.4	50.8	97.5	53.1	353.5	-	-	-	43.9	28.4	14.9	12.9	11.6	18.0	129.7	-	-	483.2	-
対前年比	40.0%	30.9%	78.6%	100.4%	75.5%	120.7%	73.6%	-	-	-	131.2%	144.4%	109.4%	85.3%	126.7%	131.1%	126.6%	-	-	87.8%	-	-
森町	入込総数	30.1	35.3	43.4	53.9	65.0	53.2	280.9	577.4	48.6%	52.9	40.7	37.9	48.0	43.8	38.8	262.1	269.3	97.3%	543.0	846.7	64.1%
	(内 道外客)	5.4	6.7	7.4	10.5	14.0	10.8	54.8	107.6	50.9%	10.9	8.1	8.4	12.0	10.5	7.8	57.7	65.2	88.5%	112.5	172.8	65.1%
	(内 道内客)	24.7	28.6	36.0	43.4	51.0	42.4	226.1	469.8	48.1%	42.0	32.6	29.5	36.0	33.3	31.0	204.4	204.1	100.1%	430.5	673.9	63.9%
	(内 日帰客)	29.2	34.4	41.6	50.6	60.4	48.7	264.9	537.0	49.3%	48.0	38.3	36.4	46.4	42.4	36.8	248.3	244.5	101.6%	513.2	781.5	65.7%
	(内 宿泊客)	0.9	0.9	1.8	3.3	4.6	4.5	16.0	40.4	39.6%	4.9	2.4	1.5	1.6	1.4	2.0	13.8	24.8	55.6%	29.8	65.2	45.7%
	宿泊客延数	1.1	1.2	2.6	4.9	6.8	7.4	24.0	48.2	49.8%	5.9	3.0	2.0	2.1	1.8	2.8	17.6	29.4	59.9%	41.6	77.6	53.6%
	前年入込総数	54.3	221.5	58.4	73.6	88.6	81.0	577.4	-	-	-	62.6	49.0	39.9	52.2	46.4	19.2	269.3	-	-	846.7	-
対前年比	55.4%	15.9%	74.3%	73.2%	73.4%	65.7%	48.6%	-	-	-	84.5%	83.1%	95.0%	92.0%	94.4%	202.1%	97.3%	-	-	64.1%	-	-
八雲町	入込総数	14.6	15.3	24.8	38.4	50.1	43.9	187.1	376.0	49.8%	40.4	24.8	11.8	9.0	11.5	26.5	124.0	157.1	78.9%	311.1	533.1	58.4%
	(内 道外客)	4.4	4.4	7.8	12.5	16.9	15.1	61.1	112.4	54.4%	13.6	8.1	3.6	2.5	3.5	9.4	40.7	51.5	79.0%	101.8	163.9	62.1%
	(内 道内客)	10.2	10.9	17.0	25.9	33.2	28.8	126.0	263.6	47.8%	26.8	16.7	8.2	6.5	8.0	17.1	83.3	105.6	78.9%	209.3	369.2	56.7%
	(内 日帰客)	14.0	14.6	23.3	35.7	46.4	41.0	175.0	360.0	48.6%	38.0	23.1	10.6	8.1	10.6	25.3	115.7	147.2	78.6%	290.7	507.2	57.3%
	(内 宿泊客)	0.6	0.7	1.5	2.7	3.7	2.9	12.1	16.0	75.6%	2.4	1.7	1.2	0.9	0.9	1.2	8.3	9.9	83.8%	20.4	25.9	78.8%
	宿泊客延数	0.7	0.8	1.7	3.3	4.5	3.4	14.4	19.4	74.2%	2.9	2.0	1.4	1.1	1.2	1.5	10.1	11.7	86.3%	24.5	31.1	78.8%
	前年入込総数	44.3	92.8	43.8	61.0	79.4	54.7	376.0	-	-	-	52.1	29.9	20.0	19.7	20.6	14.8	157.1	-	-	533.1	-
対前年比	33.0%	16.5%	56.6%	63.0%	63.1%	80.3%	49.8%	-	-	-	77.5%	82.9%	59.0%	45.7%	55.8%	179.1%	78.9%	-	-	58.4%	-	-
長万部町	入込総数	5.2	4.3	7.2	12.9	14.2	32.4	76.2	292.4	26.1%	26.7	16.3	8.8	8.0	6.7	6.7	73.2	149.6	48.9%	149.4	442.0	33.8%
	(内 道外客)	1.7	1.3	2.3	3.9	4.6	10.7	24.5	90.8	27.0%	8.8	5.3	2.8	2.6	2.1	4.6	26.2	49.3	53.1%	50.7	140.1	36.2%
	(内 道内客)	3.5	3.0	4.9	9.0	9.6	21.7	51.7	201.6	25.6%	17.9	11.0	6.0	5.4	4.6	2.1	47.0	100.3	46.9%	98.7	301.9	32.7%
	(内 日帰客)	4.8	3.5	6.1	11.7	13.0	31.2	70.3	281.9	24.9%	25.3	15.2	7.9	7.3	5.9	5.8	67.4	142.2	47.4%	137.7	424.1	32.5%
	(内 宿泊客)	0.4	0.8	1.1	1.2	1.2	1.2	5.9	10.5	56.2%	1.4	1.1	0.9	0.7	0.8	0.9	5.8	7.4	78.4%	11.7	17.9	65.4%
	宿泊客延数	0.6	1.4	1.4	2.3	2.6	1.8	10.1	18.5	54.6%	2.2	1.9	1.6	1.5	1.1	1.3	9.6	12.4	77.4%	19.7	30.9	63.8%
	前年入込総数	30.5	58.5	42.7	62.1	52.1	46.5	292.4	-	-	-	49.5	33.5	22.2	22.3	16.5	5.6	149.6	-	-	442.0	-
対前年比	17.0%	7.4%	16.9%	20.8%	27.3%	69.7%	26.1%	-	-	-	53.9%	48.7%	39.6%	35.9%	40.6%	119.6%	48.9%	-	-	33.8%	-	-
合計	入込総数	385.5	404.2	544.2	773.1	947.7	879.8	3,934.5	8,034.5	49.0%	935.3	708.1	353.8	274.3	264.0	410.4	2,945.9	3,979.2	74.0%	6,880.4	12,013.7	57.3%
	(内 道外客)	107.6	105.3	147.0	254.2	323.5	315.2	1,252.8	3,552.7	35.3%	362.5	276.6	138.8	76.5	71.3	128.8	1,054.5	1,799.9	58.6%	2,307.3	5,352.6	43.1%
	(内 道内客)	277.9	298.9	397.2	518.9	624.2	564.6	2,681.7	4,481.8	59.8%	572.8	431.5	215.0	197.8	192.7	281.6	1,891.4	2,179.3	86.8%	4,573.1	6,661.1	68.7%
	(内 日帰客)	308.5	362.8	453.8	571.2	704.9	647.1	3,048.3	5,698.6	53.5%	682.2	454.5	200.6	198.4	202.2	286.0	2,023.9	2,804.9	72.2%	5,072.2	8,503.5	59.6%
	(内 宿泊客)	77.0	41.4	90.4	201.9	242.8	232.7	886.2	2,335.9	37.9%	253.1	253.6	153.2	75.9	61.8	124.4	922.0	1,174.3	78.5%	1,808.2	3,510.2	51.5%
	宿泊客延数	97.1	50.4	102.7	229.6	279.0	262.2	1,021.0	2,956.2	34.5%	274.2	275.6	172.9	91.3	71.4	145.1	1,030.5	1,336.7	77.1%	2,051.5	4,292.9	47.8%
	前年入込総数	1,200.3	1,799.8	1,043.4	1,229.7	1,539.5	1,221.8	8,034.5	-	-	-	1,104.1	823.8	699.4	620.4	428.8	302.7	3,979.2	-	-	12,013.7	-
対前年比	32.1%	22.5%	52.2%	62.9%	61.6%	72.0%	49.0%	-	-	-	84.7%	86.0%	50.6%	44.2%	61.6%	135.6%	74.0%	-	-	57.3%	-	-
函館除く管内	入込総数	148.8	182.9	281.7	421.1	549.3	509.6	2,093.4	4,595.6	45.6%	518.7	349.1	192.3	186.7	185.7	251.7	1,684.2	2,049.2	82.2%	3,777.6	6,644.8	56.9%
	(内 道外客)	22.2	34.0	54.8	64.7	100.8	99.0	375.5	1,403.4	26.8%	134.9	74.9	34.5	26.8	25.3	39.2	335.6	725.4	46.3%	711.1	2,128.8	33.4%
	(内 道内客)	126.6	148.9	226.9	356.4	448.5	410.6	1,717.9	3,192.2	53.8%	383.8	274.2	157.8	159.9	160.4	212.5	1,348.6	1,323.8	101.9%	3,066.5	4,516.0	67.9%
	(内 日帰客)	140.9	175.6	269.8	398.4	515.2	476.0	1,975.9	4,330.1	45.6%	487.6	329.6	180.9	178.3	177.9	238.7	1,593.0	1,903.1	83.7%	3,568.9	6,233.2	57.3%
	(内 宿泊客)	7.9	7.3	11.9	22.7	34.1	33.6	117.5	265.5	44.3%	31.1	19.5	11.4	8.4	7.8	13.0	91.2	146.1	62.4%	208.7	411.6	50.7%
	宿泊客延数	9.3	9.1	14.0	27.1	41.1	39.2	139.8	302.6	46.2%	34.4	22.8	14.1	11.0	9.3	15.9	107.5	166.1	64.7%	247.3	468.7	52.8%
	前年入込総数	675.7	1,190.6	532.1	668.5	859.3	669.4	4,595.6	-	-	-	615.5	406.9	299.0	307.8	249.5	170.5	2,049.2	-	-	6,644.8	-
対前年比	22.0%	15.4%	52.9%	63.0%	63.9%	76.1%	45.6%	-	-	-	84.3%	85.8%	64.3%	60.7%	74.4%	147.6%	82.2%	-	-	56.9%	-	-

令和2年度 渡島管内各市町観光客入込状況

(単位:千人)					
市町	区分	R1	R2	前年比	増減要因
函館市	入込総数	5,368.9	3,102.8	57.8%	上期は新型コロナウイルス感染症の影響により入込客数は半減したものの、道内客の入込客数は前年同期比7~9割で推移し、下支えした。道外校の修学旅行の延期や中止により関連施設は苦戦した。 7月以降は「どうみん割」や「GoToトラベルキャンペーン」の効果により回復傾向にあったが、感染症の再拡大により道内客・道外客ともに再び激減したため、全体としては入込客数は減少した。
	(内 道外客)	3,223.8	1,596.2	49.5%	
	(内 道内客)	2,145.1	1,506.6	70.2%	
	(内 日帰客)	2,270.3	1,503.3	66.2%	
	(内 宿泊客)	3,098.6	1,599.5	51.6%	
北斗市	入込総数	741.3	428.5	57.8%	上期は新型コロナウイルス感染症の影響により、入込客数が大幅に減少した。 7月以降は「どうみん割」や「GoToトラベルキャンペーン」の効果により、宿泊客は前年同期比8割以上となったものの、感染症の感染再拡大による外出自粛やイベントの中止等により、全体としては入込客数は減少した。
	(内 道外客)	197.5	82.0	41.5%	
	(内 道内客)	543.8	346.5	63.7%	
	(内 日帰客)	656.2	354.3	54.0%	
	(内 宿泊客)	85.1	74.2	87.2%	
松前町	入込総数	493.9	136.3	27.6%	上期は新型コロナウイルス感染症の影響により、松前町における観光の主力である「さくら祭り」が中止されたため、4・5月の入込客数が激減した。 下期は「どうみん割」や「GoToトラベルキャンペーン」が始まったため、前年並みの数値となったものの、全体としては「さくら祭り」の中止が大きく影響し、入込客数は激減した。
	(内 道外客)	95.0	28.8	30.3%	
	(内 道内客)	398.9	107.5	26.9%	
	(内 日帰客)	457.6	119.0	26.0%	
	(内 宿泊客)	36.3	17.3	47.7%	
福島町	入込総数	89.0	63.6	71.5%	上期は新型コロナウイルス感染症の影響が予想されたため、「福島町元気プロジェクト」を開催し、岩部クルーズの乗船料や観光施設の入館料を無料にするなどの企画を実施した6・7月は入込客数の減少を抑えることができた。 下期は「どうみん割」や「GoToトラベルキャンペーン」の効果や、令和2年3月の入込客数に対する反動増により、前年並みの数値となったものの、全体としては入込客数は減少した。
	(内 道外客)	7.7	5.6	72.7%	
	(内 道内客)	81.3	58.0	71.3%	
	(内 日帰客)	86.2	61.6	71.5%	
	(内 宿泊客)	2.8	2.0	71.4%	
知内町	入込総数	147.1	88.6	60.2%	上期は新型コロナウイルス感染症の影響により、「かき小屋知内番屋」が休業していることに加え、基準値を超えるレジオネラ菌が検出された町立「こもれば温泉」が9月から休業したことにより、入込客数が半減した。 下期は、令和元年12月から改修工事のため休業していた「こもれば温泉」や道立自然公園の営業再開による反動増により、入込客数は前年比9割だったものの、全体としては入込客数は減少した。
	(内 道外客)	46.7	22.7	48.6%	
	(内 道内客)	100.4	65.9	65.6%	
	(内 日帰客)	132.8	80.3	60.5%	
	(内 宿泊客)	14.3	8.3	58.0%	
木古内町	入込総数	605.9	434.6	71.7%	上期は新型コロナウイルス感染症の影響により、4・5月の入込客数が大幅に減少した。 7月以降は「どうみん割」や「GoToトラベルキャンペーン」の効果により道内客が下支えし、前年同期比8割以上を維持したものの、全体としては入込客数は減少した。
	(内 道外客)	115.7	73.8	63.8%	
	(内 道内客)	490.2	360.8	73.6%	
	(内 日帰客)	596.0	430.7	72.3%	
	(内 宿泊客)	9.9	3.9	39.4%	
七飯町	入込総数	2,262.6	1,198.2	53.0%	上期は新型コロナウイルス感染症の影響により4月から休館していた「北海道昆布館」が8月に閉館したことや、修学旅行の延期や中止により大沼国定公園等の入込客数は激減した。 7月以降は「どうみん割」やスタンプラリー等の取組により回復傾向にあったが、感染症の再拡大により道外客が激減したため、全体としては入込客数は大幅に減少した。
	(内 道外客)	1,160.0	227.7	19.6%	
	(内 道内客)	1,102.6	970.5	88.0%	
	(内 日帰客)	2,144.5	1,167.7	54.5%	
	(内 宿泊客)	118.1	30.5	25.8%	
鹿部町	入込総数	483.2	424.3	87.8%	上期は新型コロナウイルス感染症の影響により、4・5月の入込客数が減少した。 7月以降は「どうみん割」や「GoToトラベルキャンペーン」の効果により道内客が下支えし、下期の入込客数は前年同期比を上回った。
	(内 道外客)	29.4	5.5	18.7%	
	(内 道内客)	453.8	418.8	92.3%	
	(内 日帰客)	447.1	413.7	92.5%	
	(内 宿泊客)	36.1	10.6	29.4%	
森町	入込総数	846.7	543.0	64.1%	上期は新型コロナウイルス感染症の影響により4・5月の入込客数が大幅に減少したが、三密を避けて行えるゴルフ等の客数は前年同期比9割以上で推移した。 7月以降は「どうみん割」や「GoToトラベルキャンペーン」の効果により、前年並みの数値となったものの、全体としては入込客数は減少した。
	(内 道外客)	172.8	112.5	65.1%	
	(内 道内客)	673.9	430.5	63.9%	
	(内 日帰客)	781.5	513.2	65.7%	
	(内 宿泊客)	65.2	29.8	45.7%	
八雲町	入込総数	533.1	311.1	58.4%	上期は新型コロナウイルス感染症の影響により4・5月の入込客数が大幅に減少したが、三密を避けて行えるパークゴルフ等の客数は7月以降、前年同期比9割以上で推移した。 7月以降は「どうみん割」や「GoToトラベルキャンペーン」の効果はあったものの入込客数が伸び悩んだため、全体としては入込客数は減少した。
	(内 道外客)	163.9	101.8	62.1%	
	(内 道内客)	369.2	209.3	56.7%	
	(内 日帰客)	507.2	290.7	57.3%	
	(内 宿泊客)	25.9	20.4	78.8%	
長万部町	入込総数	442.0	149.4	33.8%	上期は新型コロナウイルス感染症の影響で長万部公園が休園したことにより、キャンプ等による道内客の需要を取り込めず、入込客数が伸び悩んだ。 長万部町の観光の主力である温泉も、年間を通して入込客数が低迷したため、全体として入込客数が激減した。
	(内 道外客)	140.1	50.7	36.2%	
	(内 道内客)	301.9	98.7	32.7%	
	(内 日帰客)	424.1	137.7	32.5%	
	(内 宿泊客)	17.9	11.7	65.4%	