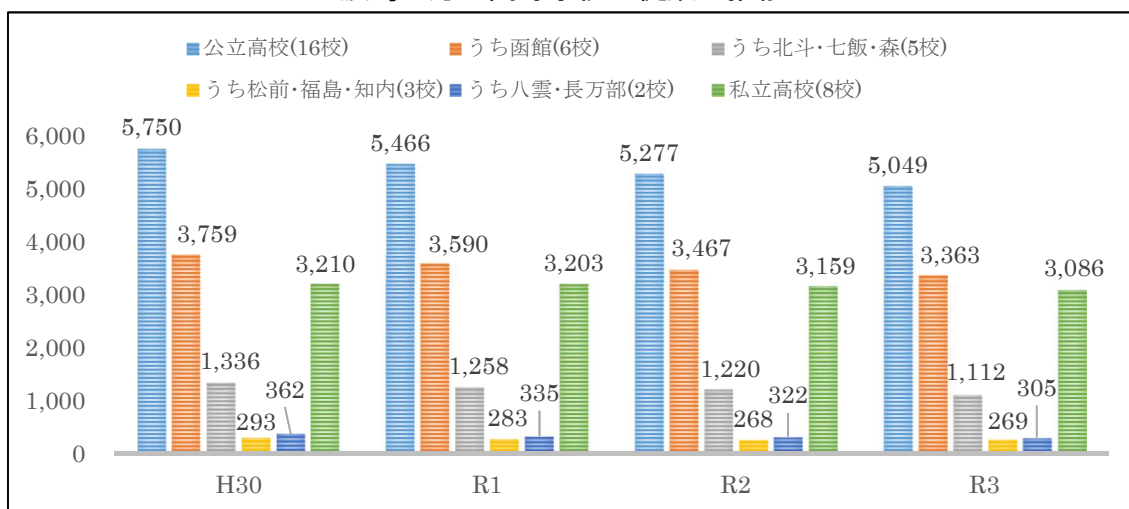


イ 通学に関するアンケート調査結果

渡島管内の高等学校生徒数は減少傾向であるが、公立高校生徒の1/3はバス・鉄道を利用して通学をしている状況にある。

学生の通学状況や公共交通に対する要望などを把握するため、管内の高等学校及び工業高等専門学校に通学する生徒を対象にアンケート調査を実施した。（※調査概要はP86を参照）

渡島地方の高等学校生徒数の推移



公立高校(16校)のバス・鉄道通学生徒数

	H30	R1	R2	R3
生徒数 a	5,750	5,466	5,277	5,049
バス通学 b	1,002	1,084	912	1,036
鉄道通学 c	831	846	777	743
割合 (b+c)/a	31.9%	35.3%	32.0%	35.2%

【出典】北海道教育庁渡島教育局

<アンケート調査実施学校数・調査生徒数等>

所在市町	学 校 数					調査生徒数等 (下段は補正データ数※)			合計
	国立	道立	私立	私立	計	1年生	2年生	3年生	
函館市	1	5	1	8	15	122	235	73	430
						28.38	54.66	16.98	100.02
北斗市		3			3	20	98		118
						16.95	83.06		100.01
七飯町		1			1	58	57	50	165
						35.15	34.55	30.31	100.01
森町		1			1		24		24
							100.00		100.00
松前町		1			1	18	23		41
						43.90	56.10		100.00
福島町		1			1	8	9		17
						47.06	52.94		100.00

所在市町	学 校 数					調査生徒数等 (下段は補正データ数※)			合計
	国立	道立	特別	私立	計	1年生	2年生	3年生	
知内町			1		1		45		45
							100.00		100.00
八雲町		1			1		52		52
							100.00		100.00
長万部町		1			1	12	13		25
						48.00	52.00		100.00
合 計	1	14	2	8	25	238	556	123	917
						219.44	633.30	47.28	900.03

※ 各市町ごとのデータ数にばらつきがあることから、以下、複数の市町村にまたがる分析に際して割合を求める場合には、市町別対象生徒数を100人に補正した「補正データ数」を使用する。

[渡島管内全域]

① 主な通学手段と登下校時刻について

通学手段	夏 季			冬 季			人数の増減 [冬季-夏季] (補正データ数)	備 考
	人 数 〔補正 データ数〕	平均 登校時刻	平均 下校時刻	人 数 〔補正 データ数〕	平均 登校時刻	平均 下校時刻		
路線バス	135 (166.39)	07:21	16:49	223 (211.73)	07:22	16:47	88 (45.34)	公共交通機関
J R	84 (87.38)	06:38	17:18	99 (95.43)	06:39	17:27	15 (8.06)	公共交通機関
いさりび鉄道	12 (7.71)	07:14	16:42	21 (14.72)	07:23	17:18	9 (7.01)	公共交通機関
自家用車	162 (245.88)	07:44	16:29	279 (321.17)	07:57	16:34	117 (75.29)	
自転車	380 (231.84)	07:43	17:28	17 (8.81)	07:41	17:16	▲363 (▲223.03)	
徒 歩	107 (142.48)	07:53	16:44	194 (217.20)	07:40	16:26	87 (74.71)	
市 電	9 (2.09)	07:20	18:35	26 (6.05)	07:22	18:22	17 (3.95)	公共交通機関
通学バス	23 (5.35)	07:09	18:20	52 (12.10)	07:11	18:23	29 (6.75)	
その他	5 (10.90)	07:39	17:21	6 (12.83)	07:37	17:08	1 (1.92)	
合 計	917 (900.03)	07:34	16:57	917 (900.03)	07:35	16:44	0 (0.00)	

- ・ 夏季には自転車で通学している生徒等が多く (25.8%)、冬季には他の交通手段にシフトする傾向にある。
- ・ 冬季には公共交通機関の利用者は増加する (夏季 29.3%→冬季 36.4%) ものの、自家用車や徒歩などの非公共交通機関での通学の割合の方が約2倍程度 (公共交通機関 36.4%、非公共交通機関 63.6%) を占める。

時期	区分	全体	公共交通機関を利用する	公共交通機関を利用しない
夏季	平均登校時刻	07:34	07:06	07:46
	平均下校時刻	16:57	16:59	16:55
冬季	平均登校時刻	07:35	07:10	07:49
	平均下校時刻	16:44	17:02	16:35

- 公共交通機関を利用する生徒等は平均登校時刻よりも早く登校する傾向にある。冬季の下校時刻については、公共交通機関を利用する生徒等は平均下校時刻よりも早く下校する傾向にあるものの、夏季においては公共交通機関の利用による違いはほとんどない。

② 通学の状況について

生徒等の種別	割合	人数 (補正データ数)
渡島管内の学校に通学している生徒等数	—	917 (900.03)
渡島管内から通学している生徒等数	98.4%	911 (885.49)
うち、居住市町に所在する学校に通学している生徒等数	78.4%	633 (694.21)
うち、居住市町以外に所在する学校に通学している生徒等数	21.6%	278 (191.28)
渡島管外から通学している生徒等数	1.6%	6 (14.54)

- 渡島管内の学校に通学する生徒等は、ほぼ大半が渡島管内に在住（98.4%）している傾向にある。

生徒等の種別	夏 季		冬 季	
	割合	人数 (補正データ数)	割合	人数 (補正データ数)
居住市町以外に所在する学校に通学している生徒等数	—	284 (205.82)	—	284 (205.82)
公共交通機関を利用している	61.6%	139 (126.84)	73.1%	178 (150.35)
公共交通機関を利用していない	38.4%	145 (78.98)	27.0%	106 (55.5)

- 公共交通機関を利用する可能性が高い「自分の居住市町以外に所在する学校に通学する生徒等」のうち、公共交通機関を利用していない割合は、夏季38.4%、冬季27.0%。

③ 通学に係る部活等の影響について

部活動	人 数 (補正データ数)	通学手段	夏 季			冬 季		
			人 数 (補正データ数)	平均 登校時刻	平均 下校時刻	人 数 (補正データ数)	平均 登校時刻	平均 下校時刻
参 加	634 (625.78)	公共交通機関を利用する	154 (174.17)	07:06	17:26	247 (225.31)	07:10	17:26
		公共交通機関を利用しない	480 (451.61)	07:42	17:21	387 (400.47)	07:46	16:53
不参加	283 (274.25)	公共交通機関を利用する	86 (89.39)	07:06	16:08	122 (102.62)	07:09	16:09
		公共交通機関を利用しない	197 (184.86)	07:54	15:53	161 (171.63)	07:55	15:52
合計	917 (900.03)	公共交通機関を利用する	240 (263.57)	07:06	16:59	369 (372.93)	07:10	17:02
		公共交通機関を利用しない	677 (636.47)	07:46	16:55	548 (572.10)	07:49	16:35

- ・ 登校時刻については部活動に参加しているか否かに関わらず、平均登校時刻とほぼ変わらない状況にあるが、下校時刻については、部活動に参加している生徒等は平均下校時刻よりも遅く下校する傾向にある。

④ 通学に係る意見について

意見内容	公共交通機関を利用する		公共交通機関を利用しない	
	部活動参加	部活動不参加	部活動参加	部活動不参加
自宅から利用するバス停までが遠い	5.6%	10.8%	8.0%	2.9%
運行便数が少ない	37.2%	36.6%	30.5%	44.6%
部活動などで遅くなると帰りの便がなく不便	11.4%	6.1%	9.0%	0.8%
学校から利用するバス停等までが遠い	3.1%	3.5%	1.0%	2.4%
土曜・日曜の利用する便がない	1.3%	8.8%	4.3%	0.8%
運賃が高い	11.9%	14.3%	13.2%	16.9%
時間通りに行き先に着かないことが多い	8.3%	8.1%	5.0%	6.5%
特に不便は感じない	21.2%	11.7%	29.1%	25.1%

- ・ 公共交通機関の利用有無や部活動の状況を問わず、「運行便数が少ない」という意見が最も多く（全体の35.7%）、次に「運賃が高い」という意見が続いている（全体の13.6%）。

[渡島東部圏]

① 主な通学手段と登下校時刻について

通学手段	夏 季			冬 季			人数の増減 [冬季-夏季] (補正データ数)	備 考
	人 数 (補 正 データ数)	平 均 登校時刻	平 均 下校時刻	人 数 (補 正 データ数)	平 均 登校時刻	平 均 下校時刻		
路線バス	97 (53.45)	07:14	16:26	179 (80.71)	07:18	16:17	82 (27.26)	公共交通機関
J R	63 (32.45)	06:35	17:27	78 (40.51)	06:41	17:48	15 (8.06)	公共交通機関
いさりび鉄道	12 (7.71)	07:14	16:42	21 (14.72)	07:23	17:18	9 (7.01)	公共交通機関
自家用車	115 (117.42)	07:59	16:21	228 (178.23)	07:57	16:08	113 (60.82)	
自転車	341 (133.33)	07:42	17:23	17 (8.81)	07:41	17:16	▲324 (▲124.52)	
徒 歩	75 (47.77)	07:56	16:16	134 (58.43)	07:39	15:15	59 (10.67)	
市 電	9 (2.09)	07:20	18:35	26 (6.05)	07:22	18:22	17 (3.95)	公共交通機関
通学バス	23 (5.35)	07:09	18:20	52 (12.10)	07:11	18:23	29 (6.75)	
その他	2 (0.47)	08:15	16:57	2 (0.47)	08:15	16:57	0 (0.00)	
合 計	737 (400.03)	07:38	16:50	737 (400.03)	07:35	16:23	0 (0.00)	

- ・ 他圏域と比較して、夏季に自転車で通学している生徒等の割合が最も高く（33.3%）、冬季には他圏域と同様に他の交通手段にシフトする傾向にある。

- 冬季には公共交通機関の利用者は増加する（夏季 23.9%→冬季 35.5%）ものの、自家用車や徒歩などの非公共交通機関での通学の割合の方が約2倍程度（公共交通機関 35.5%、非公共交通機関 64.5%）を占める。

時期	区分	全体	公共交通機関を利用する	公共交通機関を利用しない
夏季	平均登校時刻	07:38	07:01	07:50
	平均下校時刻	16:50	16:51	16:49
冬季	平均登校時刻	07:35	07:08	07:50
	平均下校時刻	16:23	16:55	16:05

- 公共交通機関を利用する生徒等は平均登校時刻よりも早く登校する傾向にある。冬季の下校時刻については、公共交通機関を利用する生徒等は平均下校時刻よりも早く下校する傾向にあるものの、夏季においては公共交通機関の利用による違いはほとんどない。

② 通学の状況について

生徒等の種別	割合	人数 (補正データ数)
渡島東部圏内の学校に通学している生徒等数	—	737 (400.03)
渡島東部圏内から通学している生徒等数	99.1%	729 (396.32)
うち、居住市町に所在する学校に通学している生徒等数	68.7%	476 (272.11)
うち、居住市町以外に所在する学校に通学している生徒等数	31.3%	253 (124.22)
渡島東部圏外から通学している生徒等数	0.9%	8 (3.71)

- 渡島東部圏内の学校に通学する生徒等は、ほぼ大半が同圏内に在住（99.1%）している傾向にある。

生徒等の種別	夏季		冬季	
	割合	人数 (補正データ数)	割合	人数 (補正データ数)
居住市町以外に所在する学校に通学している生徒等数	—	261 (127.92)	—	261 (127.92)
公共交通機関を利用している	42.9%	117 (54.83)	56.6%	155 (72.45)
公共交通機関を利用していない	57.1%	144 (73.10)	43.4%	106 (55.47)

- 公共交通機関を利用する可能性が高い「自分の居住市町以外に所在する学校に通学する生徒等」のうち、公共交通機関を利用していない割合は、夏季 57.1%、冬季 43.4%であり、他圏域と比較して最も高い傾向にある。